

hiver 2025

# Nivillac

*Le Mag*

*"Bonne  
Année  
2026"*



le magazine d'informations de votre commune



## MAIRIE

Lundi / Mercredi & Vendredi : 8h30-12h / 13h30-17h30  
Mardi & Jeudi : 8h30-12h  
Samedi : 9h-12h (sauf vacances scolaires)  
📍 3 rue Joseph Dano - 56130 NIVILLAC  
☎ **02 99 90 62 75**  
✉ mairie@nivillac.fr  
🌐 www.nivillac.fr

## CENTRE CULTUREL LE FORUM

Mardi : 9h-12h / 13h30-17h  
Mercredi & Jeudi : 13h30-17h  
Vendredi : 9h-12h / 13h30-17h30  
📍 Place du Brigadier Eric Marot - 56130 NIVILLAC  
☎ **02 99 90 82 82**  
✉ accueil@forumnivillac.fr

## SERVICE ENFANCE/JEUNESSE

Accueil de loisirs, accueil périscolaire  
Andrée CHEDID  
📍 1 rue des Ajoncs - 56130 NIVILLAC  
☎ **02 99 90 82 12**

## RESTAURATION SCOLAIRE

📍 3 rue Joseph Dano - 56130 NIVILLAC  
☎ **06 21 41 36 29**  
☎ **02 99 90 27 29**  
✉ cantine@nivillac.fr

## ÉCOLE PUBLIQUE ANDRÉE CHEDID

📍 7 rue de la piscine - 56130 NIVILLAC  
Maternelle  
☎ **02 99 90 85 39**  
✉ ecole.maternelle-nivillac@orange.fr  
Élémentaire  
☎ **02 99 90 61 94**  
✉ ec.0561407@ac-rennes.fr

## ÉCOLE PRIVÉE SAINT LOUIS

Maternelle et élémentaire  
📍 1 chemin des Écoliers - 56130 NIVILLAC  
☎ **02 99 90 81 19**

## ÉCOLE PRIVÉE SAINTE THÉRÈSE

Maternelle et élémentaire  
📍 31 rue de la Houssaye « Saint-Cry »  
56130 NIVILLAC  
☎ **02 99 90 75 80**

## COLLÈGE PRIVÉ SAINT JOSEPH

📍 Boulevard de Bretagne - 56130 NIVILLAC  
☎ **02 99 90 60 23**

## AGENCE POSTALE COMMUNALE

Lundi, Mardi, Jeudi & Vendredi :  
9h-11h45 / 13h30-15h  
Fermée le Mercredi / Samedi : 9h-11h30  
📍 5 rue Joseph Dano - 56130 NIVILLAC  
☎ **02 99 90 86 82**

## MÉDIATHÈQUE L@ PARENTHÈSE

Mardi : 10h-12h (personnes fragiles et/ou âgées)  
Mercredi : 10h-12h / 15h-18h30 (tous publics)  
Jeudi : 16h30-18h30 (tous publics)  
Vendredi : 16h30-20h (tous publics)  
Samedi : 11h-16h (tous publics)  
📍 1 rue Joseph Dano - 56130 NIVILLAC  
☎ **02 99 90 81 64**  
✉ mediatheque@nivillac.fr  
🌐 www.mediatheque.nivillac.fr

## MAISON DE L'ENFANCE

📍 200 rue Simone Veil - 56130 NIVILLAC  
Relais petite enfance  
☎ **02 99 90 78 56**  
✉ rpe@sivulrb.fr  
Crèche  
☎ **02 99 90 73 14**  
✉ crechenivillac@sivulrb.fr

## ÉCOLE DE MUSIQUE - CAEM

Carrefour d'Animation et d'Expression Musicales  
📍 1 rue des Ajoncs - 56130 NIVILLAC  
☎ **02 99 70 33 23**

## RÉSIDENCE AUTONOMIE LES MÉTAIRIES

📍 4 allée Jean Baucherel - 56130 NIVILLAC  
☎ **02 99 90 62 35**

## MULTI ACCUEIL DE FÉREL

📍 8 rue de la Coulée - 56130 FÉREL  
☎ **02 99 90 57 33**  
✉ crecheferel@sivulrb.fr

## PAROISSE

📍 20 rue de Nantes - 56130 NIVILLAC  
☎ **02 99 90 75 80**





# sommaire

- 04 Édito du maire
- 05 Vie Municipale
- 08 Cadre de vie
- 13 Social
- 16 Enfance Jeunesse
- 20 Culture & Patrimoine
- 25 Vie Associative
- 32 Vie Communautaire
- 34 Annuaire des Associations

Directeur de la publication : Guy DAVID  
Photo de couverture :  
Huppe Faciée à Nivillac © Claire Brabant  
Réalisation : Service commission  
communication  
Crédits photos : Mairie de Nivillac,  
Médiathèque, Écoles et Associations de  
Nivillac, Arc Sud Bretagne

Création & Impression :  
IOV Communication - Groupe IMPRIGRAPH  
Dépot légal N°2914  
Tirage : 2800 exemplaires

Chers Nivillacoises et Nivillacois,

À l'heure où ce nouveau bulletin municipal vous parvient, c'est avec une émotion particulière que je m'adresse à vous. Après 31 ans d'investissement en tant qu' élu, dont 17 ans en tant que maire, j'ai décidé de ne pas solliciter le renouvellement d'un nouveau mandat lors des prochaines élections municipales.



Avant de tourner cette page de ces 12 années à Nivillac, d'abord en tant qu'adjoint aux finances et Vice-Président aux finances et aux ressources humaines de la Communauté de Communes Arc Sud Bretagne puis en tant que Maire, durant 4 ans, je souhaitais revenir avec vous sur les années que nous avons traversées ensemble. L'animation d'une commune n'est jamais l'œuvre d'un seul homme ou d'une seule femme : c'est une aventure collective, faite d'engagement, de dialogue, de compromis, et surtout de volonté partagée d'améliorer la vie de notre commune.

Quand j'ai été élu, dans une volonté de rassemblement des forces vives avec le concours de Patrick BUESSLER-MUELA, nous nous étions fixé plusieurs objectifs : poursuivre la modernisation de nos équipements, renforcer la proximité avec les habitants au travers de la démocratie participative, accompagner la jeunesse, préserver notre cadre de vie, soutenir nos commerces et associations. Aujourd'hui, je suis fier de regarder le chemin parcouru.

Ensemble, nous avons accompli de belles avancées tout en maîtrisant l'endettement de la commune (1 835 € par habitant en 2014 - 950 € par habitant en début 2026).

- Le renforcement des services de proximité et particulièrement la réouverture de la supérette sous l'enseigne PROXY en juin 2025,
- La vente du Quartier de l'avenir à Morbihan Habitat pour offrir prochainement 12 nouveaux logements sociaux à nos habitants,
- La réfection de voiries structurantes : Le lotissement de la Croix Jacques, la Rue Simone VEIL et la Rue du calvaire avec une sensibilisation aux mobilités douces amorcée grâce au schéma directeur vélo (Un budget de 400 000 € par an pour la voirie),
- Le transfert de la compétence assainissement collectif à EAU DU MORBIHAN au 1er janvier 2026 après avoir finalisé l'extension du réseau d'assainissement collectif sur le secteur de la Bonne Façon pour plus d'un million de travaux réalisés sans emprunt.
- La poursuite de la modernisation de nos équipements collectifs. Gageons que le projet de réhabilitation / extension du Complexe sportif qui est bien avancé en phase APD puisse trouver une issue favorable avec un budget maîtrisé.
- Le permis d'aménager des Grescans concernant la réserve foncière communale de la ville Frabourg pourrait se débloquer avec une demande d'engagement au promoteur, un plan de financement et le respect des délais.
- La poursuite du développement économique, auquel je reste très sensible, avec l'amélioration du secteur de NETTO et une volonté de requalifier le secteur de Cabaray.

Rien de tout cela n'aurait été possible sans la mobilisation de chacun. Je veux remercier les élus du conseil municipal, pour la qualité du travail mené, parfois dans la discussion mais souvent dans la coopération. Je veux également saluer le travail des agents municipaux, leur disponibilité au quotidien. Nous avons pu tisser au fil de ces années des liens de confiance et de respect mutuel. Je n'oublie pas nos associations, nos commerçants, nos entreprises, et tous les habitants qui, par leurs initiatives et leur implication, donnent vie à notre collectivité.

L'avenir appartient désormais à celles et ceux qui reprendront le flambeau. Je regrette que le rassemblement que nous avons construit ne puisse perdurer et qu'une scission des équipes se soit formée.

Je quitte mes fonctions avec la satisfaction d'avoir servi au mieux de mes capacités, avec sincérité et transparence. J'ai essayé, chaque jour, d'être un maire abordable, à l'écoute, soucieux de l'intérêt général.

Merci à toutes et tous pour votre confiance, votre soutien, parfois vos critiques qui m'ont permis d'avancer et de me remettre en question. Merci pour ces années riches humainement et profondément marquantes.

Je vous souhaite à toutes et tous de très belles fêtes et une bonne année 2026.

Je profite de cet édito pour vous convier à la cérémonie des vœux à la population qui se tiendra le vendredi 9 janvier 2026 à 19h00 au Forum.

**.Le Maire  
Guy DAVID**





## Cimetière & FUNÉRAIRES

### PROCÉDURE DE REPRISE DE SÉPULTURES EN TERRAIN COMMUN

La commune est sur le point d'engager sa campagne d'envergure de **reprise des sépultures en terrain commun** du cimetière du bourg de NIVILLAC. Ces tombes dites en terrain commun sont des tombes qui n'ont jamais fait l'objet d'un acte de concession. De ce fait, et conformément à l'article R 2223-5 du Code Général des Collectivités Territoriales, la commune peut reprendre la tombe et procéder à l'exhumation des restes mortels au bout de 5 ans, afin de libérer des terrains pour les réaffecter à de nouvelles sépultures.

Les familles concernées par cette procédure ont pu constater qu'un panneau d'information a été apposé devant la tombe leur appartenant et/ou ont reçu un courrier d'information.

La commune avait posé la date du 15 mai 2025 pour laisser aux familles le choix de se positionner : le délai étant échu, la commune est sur le point d'entamer sa démarche de reprise globale de plusieurs tombes en terrain commun.

La commune a relevé une vingtaine de tombes en terrain commun concernées par cette reprise : dans ce prolongement, plusieurs marbriers ont été saisis pour étudier les différentes demandes de devis précisant les coûts liés à cette procédure globale de reprise des tombes.

La procédure est donc sur le point d'aboutir.

### PROCÉDURE DE REPRISE DES SÉPULTURES APRÈS CONSTAT D'ABANDON :

- Aussi, la commune va entreprendre une procédure plus longue de reprise des sépultures en état d'abandon (après constat sur place, rédaction d'un procès-verbal stipulant l'état d'abandon, entre les descendants – s'ils sont connus –, le Maire et la police municipale et envoi de ce PV à la famille). Un registre des tombes en état d'abandon sera consultable en mairie, selon les horaires d'ouverture. À noter que depuis 2022, le délai légal pour reprendre une tombe en état d'abandon par la Commune, a été abaissé à 1 an (au lieu de 3 ans).

### COORDONNÉES POSTALES, SIGNALEZ-NOUS VOS CHANGEMENTS EN MAIRIE ! :

La mairie a un logiciel informatique pour le suivi de ses concessions funéraires : aussi, il arrive fréquemment que les données extraites du logiciel ne correspondent plus aux adresses postales, aux référents de concession funéraire...etc : aussi, nous vous rappelons l'importance de nous signaler ces changements afin que les courriers adressés par le service à la population de la mairie soient bien réceptionnés par les familles.

Pour toute demande d'information, merci de bien vouloir prendre attache auprès du service à la population de la mairie de NIVILLAC au ☎ 02 99 90 62 75 ✉ [mairie2@nivillac.fr](mailto:mairie2@nivillac.fr)

## État-Civil 2024-2025

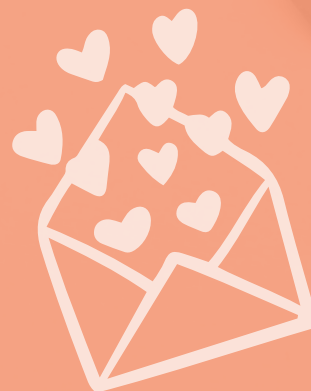
### 2024

- Naissances : 30
- Décès : 53
- Transcriptions de décès (personnes décédées hors NIVILLAC mais domiciliées sur la Commune) : 38
- Mariages : 16
- PACS : 20
- Reconnaissances anticipées/au cours de la vie : 16
- Changements de prénom : 0
- Changement de nom de famille : 2



### 2025 (arrêté au 17 octobre 2025)

- Naissances : 25
- Décès : 55
- Transcriptions de décès (personnes décédées hors NIVILLAC mais domiciliées sur la Commune) : 19
- Mariages : 16
- PACS : 13
- Reconnaissances anticipées/au cours de la vie : 14
- Changements de prénom : 2
- Changement de nom de famille : 0



## Urbanisme (arrêté au 23 octobre 2025)

Permis de construire : 51  
Certificat d'urbanisme : 206  
Déclarations préalables : 138  
Dossiers divers : 51  
Permis d'aménager  
(lotissements) : 2

## Mutuelle communale MANDARINE

**Changement d'opérateurs à partir du 1<sup>er</sup> janvier 2026.**

Pour toutes vos factures concernant des soins reçus à partir du 1<sup>er</sup> janvier 2026 : vous pouvez envoyer vos demandes à l'adresse ci-dessous :

**Association Mandarine**  
📍 28 Bis rue de Courcelles  
51100 REIMS

Pour tout règlement par chèque, merci de le libeller à association Mandarine et l'envoyer à :

**Association Mandarine**  
📍 102 Allée de l'Amérique Latine - 30900 NÎMES

## Élections MUNICIPALES

Les prochaines élections municipales se tiendront **les dimanches 15 et 22 mars 2026**. Se déroulant tous les 6 ans, le Maire est élu par les conseillers municipaux de la commune, eux-mêmes élus au suffrage universel direct lors des élections municipales.

Pensez à :

- **Bien vérifier votre inscription sur les listes électorales** en contactant le service à la population de la mairie (mairie@nivillac.fr / 02 99 90 62 75),
- **Vous inscrire sur les listes électorales** : pour ce faire, il convient de compléter le formulaire CERFA n°12669\*02 et d'y joindre une photocopie d'un titre d'identité en cours de validité ou expiré depuis moins de 5 ans ainsi qu'un justificatif de domicile nominatif datant de moins de 3 mois.

**ATTENTION : L'inscription sur les listes électorales peut être réalisée jusqu'au vendredi 6 février 2026 (mercredi 4 février 2026 par internet (6<sup>ème</sup> vendredi précédent).**

**Pour pouvoir voter aux prochaines élections, il est nécessaire de vous inscrire sur les listes électorales de votre commune. )**

Ce délai est reporté au 5 mars 2026 si vous êtes dans l'une des situations suivantes : jeune de 18 ans n'ayant pas fait le recensement citoyen, déménagement récent, acquisition récente de la nationalité française, droit de vote récemment recouvré.

Vous pouvez aussi faire la démarche d'inscription en ligne (via FranceConnect) !

**Rappel : location/mise à disposition de salle communale à destination des associations :** pour tout souhait de location ou de mise à disposition d'une salle communale (réunion ou tenue d'une manifestation).

Pensez à nous déposer un courrier ou à nous adresser :  
un mail ✉ mairie2@nivillac.fr ou ☎ 02 99 90 62 75





## Travaux d'aménagement DE LA RUE DU CALVAIRE



Les travaux d'aménagement de la rue du Calvaire se sont déroulés du 25 août au 30 novembre 2025.

Ils ont été réalisés par l'entreprise COLAS pour un montant de 251 781,34 € HT soit 302 137,61 € TTC sous une maîtrise d'œuvre assurée par la commune et le cabinet OKARE pour les liaisons douces.

Ils se sont déroulés dans de bonnes conditions et ont permis de :

- > Requalifier la rue du Calvaire en sens unique sur une largeur de 4.50 m
- > Créer 5 places de parking au niveau de l'étang et 4 places à l'entrée du cimetière
- > Prendre en compte les liaisons douces avec l'intégration d'un contre sens vélo
- > Créer un giratoire franchissable au croisement avec la rue de la Butte
- > Requalifier le parking en dessous du cimetière

La réalisation du tapis d'enrobés a été assurée et financée par le Département du Morbihan au titre de l'aide apportée aux communes pour les couches de roulement en agglomération.



## Assainissement COLLECTIF

### LE SECTEUR DE LA BONNE FACON RACCORDE AU SYSTEME D'ASSAINISSEMENT COLLECTIF

Les travaux de raccordement au système d'assainissement collectif sur le secteur de la Bonne façon se sont terminés au mois de novembre dernier.



Ils ont été conduits par le cabinet de maîtrise d'œuvre BOURGOIS de Vannes et réalisés par l'entreprise EUROVIA pour un montant total de 940 000 € HT soit 1 133 666, 71 € TTC.

92 habitations vont donc pouvoir se raccorder au réseau d'assainissement collectif.

Chaque habitant concerné a dû recevoir un courrier d'autorisation de raccordement et peut donc ainsi mandater une entreprise spécialisée pour assurer les travaux. Les propriétaires disposent d'un délai de 2 ans pour procéder au raccordement. Des prolongations de délais peuvent être accordées au cas par cas mais ne peuvent excéder une durée de 10 ans.



service public d'eau potable

**TRANSFERT DE LA COMPÉTENCE  
ASSAINISSEMENT COLLECTIF  
À EAU DU MORBIHAN À COMPTER  
DU 1<sup>ER</sup> JANVIER 2026**

À compter du 1<sup>er</sup> janvier 2026, Eau du Morbihan se voit transférer la compétence assainissement collectif sur votre commune. De fait, Eau du Morbihan devient la collectivité organisatrice du service.

**STGS reste l'exploitant du service d'assainissement et demeure votre interlocuteur technique.**

Pour tous renseignements ou toute urgence, les abonnés sont toujours invités à composer le numéro suivant :

📍 4 rue du Moulin - 56300 SAINT-THURIAU

☎ 09 69 32 69 99 (Prix d'un appel local)

**Accueil clientèle :** du Lundi au Vendredi de 8h30 à 12h et de 14h à 17h

## Démocratie PARTICIPATIVE

### BILAN DE LA MANDATURE

Une réunion publique a eu lieu le 17 octobre 2023 pour expliquer ce qu'est la démocratie participative. Des ateliers participatifs ont été mis en place à la Mairie et à la salle à Saint Marie portant sur des thèmes : environnement, santé, cadre de vie, qualité de vie et déplacements. Des réunions de quartier ont eu lieu à Saint Cry, à Sainte Marie et au Bourg. Une déambulation a eu lieu au Bourg.

### À LA SUITE DE CES RENCONTRES PLUSIEURS PROJETS ONT VU LE JOUR :

Un jardin du souvenir dans le cimetière de Saint Cry, à la demande d'habitants-tes, du quartier de Saint Cry a été réalisée en régie par les agents de la commune.



Un carnaval a eu lieu en mars 2025 à Saint Cry porté par des habitants-tes et des associations, les animations ont été prises en charge par la Commune via la commission participative.

Nous avons également participé aux Forum des associations.



### D'AUTRES PROJETS SONT EN COURS :

- Le projet d'une boîte à livres porté par des habitants de Saint Cry à destination des enfants. Le projet est accessible à tous et pas seulement aux élèves de l'école.
- Création d'un chemin de randonnée dans le quartier de Sainte Marie 2025 réalisable en 2026
- Embellissement du Bourg de Saint Cry et création d'une terrasse devant le Bar le Cycriens

Les propriétaires du bar souhaiteraient céder le barnum situé sur des places de parking pour qu'elles soient utilisées en tant que telles.

Ils aimeraient bénéficier d'une terrasse qui seraient installée sur la voie publique devant leur café.

L'embellissement de cette place sera prévu par les habitants-tes, une aide matérielle et une aide financière seront apportées par la commission.

Les membres de la commission sont favorables à ce projet et le soutiennent.

- Réunion avec les professionnels de santé relative à la prise en charge de nouveaux patients-tes arrivés-ées sur la commune.

Nous tenons à remercier sincèrement les habitants-tes qui se sont mobilisés-ées, inscrits-tes et engagés-ées dans cette démarche de démocratie participative.

Votre implication, vos idées sont la preuve que la participation citoyenne peut être au cœur de notre commune.

Nos remerciements s'adressent également aux agents des services techniques de la commune.

### Les membres de la commission :

**Patrick BUESSLER MUELA,**  
**Julien CHESNIN,**  
**Annick ADVENARD,**  
**Nathalie GRUEL,**  
**Jérôme BLINO,**  
**Xavier LOGODIN,**  
**André SEIGNARD, Éric ROZÉ,**

**Accompagnés-ées de Cindy GUEDAS**  
**et Amélie PONDARD (agents de la collectivité).**



## Les Actions

# DE LA POLICE PLURICOMMUNALE

Les actions de la police pluricommunale : Permis vélo, voir et être vu, Buggy brousse, permis internet, harcèlement scolaire et cyberharcèlement au collège, sensibilisation séniors, code de la route sénior...



## Café CONNECTÉ



Vous avez plus de 60 ans et vous souhaitez mieux connaître l'univers du numérique alors les Cafés Connectés sont faits pour vous.

Des thèmes divers sont abordés lors de nos ateliers/rencontres.

*Par exemple, nous voyons ensemble comment mieux maîtriser son téléphone en découvrant les paramètres de celui-ci, pour gérer ses contacts, ses mails, ses photos ou bien on voit comment organiser son ordinateur, transférer des pièces jointes, les ouvrir, les enregistrer.*

Nos rencontres ont lieu le vendredi de 9h30 à 11h30 à la mairie de Nivillac autour d'un petit café (environ toutes les deux semaines hors vacances scolaires)

Les dates et les thèmes sont annoncés dans le flyer mis à votre disposition à la mairie et dans les commerces de Nivillac, en voici la liste :

### > Vendredi 17 janvier

La gestion des photos sur le téléphone et ordinateur (1)

### > Vendredi 30 janvier

La gestion des photos sur le téléphone et ordinateur (2)

### > Vendredi 13 février

Utilisation d'un traitement de texte (word) (1)

### > Vendredi 6 mars

Utilisation d'un traitement de texte (word) (2)

### > Vendredi 20 mars

Les paramètres du téléphone

### > Vendredi 3 avril

Utilisation d'une application pour créer une carte postale (pfizzer)

### > Vendredi 22 mai

Connaître les bases d'un tableur (excel)

### > Vendredi 5 juin

Bilan - questions réponses

Vous retrouvez aussi les informations sur le tableau lumineux (l'application Cityall vous permet même de recevoir l'information directement sur votre téléphone)

Il n'y a pas d'inscription, la participation aux ateliers est totalement libre et gratuite.

Venez nous rejoindre ! Vous serez encadrés par une équipe de sympathiques bénévoles.

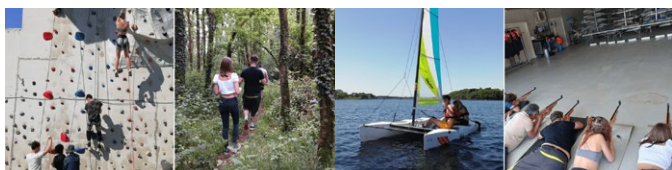
# LA MISSION LOCALE

*L'accompagnement des 16-25 ans*

La Mission Locale du Pays de Redon et de Vilaine vous accompagne dans l'ensemble de vos démarches. Elle intervient dans des domaines aussi variés que la recherche d'emploi, l'accès à une formation, la découverte de métiers (stage...). Elle peut aussi vous apporter une aide dans vos démarches de santé, de logement, de déplacement. Vous pouvez aussi y trouver un soutien financier pour vos projets. C'est également un bon moyen de rencontrer d'autres jeunes comme vous au travers notamment des différentes actions qu'elle propose (culture, loisirs, sports) ainsi que celles de ses partenaires.

## EMPLOI : DES ACTIVITÉS POUR DÉVELOPPER SES COMPÉTENCES

Activités sportives, sorties culturelles, séjours en groupe, ateliers créatifs... Ces temps de respiration permettent de sortir du quotidien, de se dépasser et d'expérimenter de nouvelles façons d'agir.



Chaque expérience contribue à révéler des compétences clés attendues aussi dans le monde du travail : persévérance, coopération, adaptation, motivation, esprit d'équipe. Elle participe aussi à développer la confiance en soi.



C'est ainsi que grâce à l'ensemble des activités mis en place durant l'année, chacune et chacun se sent plus en confiance et légitime pour élaborer son projet professionnel et de vie.

Ces actions complètent l'accompagnement global proposé par la Mission Locale : emploi, formation, logement, mobilité, santé, citoyenneté...

Chaque conseiller intervient sur un territoire et est disponible pour vous.



Pour la commune de Nivillac, **Franck OURRY** est en permanence à la Mairie de Nivillac, et est joignable à la Mission locale.

☎ **02.99.72.19.50**

## ÊTRE ACCOMPAGNÉ APRÈS LA SCOLARITÉ

Après leurs études, la Mission Locale du Pays de Redon et de Vilaine accompagne les jeunes de 16 à 25 ans, afin de trouver des solutions et de construire ensemble un projet d'insertion sociale et professionnelle.

Ainsi un large panel de services est proposé sur le territoire :

- > Découverte de métiers, recherche d'emploi, accès à la formation, stages
- > Conseils pour accéder à un logement
- > Solutions de mobilité pour les déplacements du quotidien
- > Aides financières pour passer le permis ou concrétiser un projet
- > Informations sur la santé et le bien-être
- > Apprentissage de la gestion budgétaire
- > Activités sportives, culturelles ou de loisirs

L'objectif est de faciliter l'autonomie et de permettre à chaque jeune de trouver sa place.

### Carte du territoire



Nous sommes au service de l'ensemble des jeunes du territoire !

N'hésitez pas à parler de la Mission Locale autour de vous... et suivez-nous sur les réseaux :



**Pas encore inscrit(e) ?** Pour bénéficier de nos services, c'est simple : ☎ **02 99 72 19 50**  
ou inscrivez-vous sur notre site : 🌐 **www.ml-redon.com**





## Atelier CUISINE SOLIDAIRE



## Association JALMALV

Sur notre territoire, en 2025, l'association JALMALV Saint-Nazaire Presqu'île, a maintenu son activité d'accompagnement auprès des personnes malades et/ou en fin de vie et a, parallèlement, créé un groupe de paroles pour les personnes endeuillées.

Des bénévoles interviennent localement, au sein des maisons de retraite, selon une convention passée entre l'association et chaque établissement, pour offrir aux personnes qui en ont besoin, une écoute adaptée et une présence. Sur l'ensemble de son territoire, l'association propose également cet accompagnement dans le cadre des services hospitaliers relevant de son activité.

En plus de son activité, depuis le début de cette année, la participation à un groupe de paroles est proposée aux personnes endeuillées pour leur permettre de partager avec d'autres personnes vivant les mêmes difficultés. Cet atelier a lieu mensuellement sur La Roche Bernard.

Rappelons que, pour être habilités à exercer cette activité d'accompagnement, chaque bénévole a obligatoirement reçu une formation dispensée par des professionnels.

### Renseignements

Yolande LE BELLER ☎ **06 76 24 59 06**

L'association manque de bénévoles sur notre secteur, si vous êtes intéressé vous pouvez la contacter

☎ **02 40 42 57 15**



**Banque Alimentaire  
du Morbihan**

La Banque alimentaire sera fermée de janvier à mars 2026.

En cas d'urgence, pour pouvoir bénéficier d'un colis alimentaire, vous pouvez joindre le CCAS de Nivillac en contactant l'accueil de la mairie au 02 99 90 62 75.

## Les Restaurants DU CŒUR

Campagne d'hiver 2026  
Distribution tous les mardis  
de 14h à 16h00 et tous les vendredis  
de 10h à 11h30 à la Maison de la  
Solidarité au 19 bis porte Garel  
à Nivillac. Tél : 02 99 90 24 35



## Secours CATHOLIQUE

Le secours catholique a retrouvé ses locaux rénovés depuis le 18 novembre à la maison de la Solidarité.

L'équipe est heureuse de vous accueillir tous les mardis de 14 à 17h lors de ses permanences.

Désormais le linge déposé doit être propre et en bon état. Ce fait est indépendant de notre volonté mais « le Relais », centre de tri d'Acigné, ne collecte plus les sacs triés par les associations.

Merci de votre compréhension et au plaisir de se revoir.

L'équipe de la Roche Bernard.





## La résidence **AUTONOMIE**

« La Résidence autonomie offre aux personnes âgées de plus de 60 ans, autonomes ou faiblement dépendantes, une formule à mi-chemin entre le domicile et l'entrée en structure médicalisée. Elle permet de conserver son indépendance tout en rompant l'isolement grâce à la vie collective et à la proximité des commerces, services et activités de la commune.

**La Résidence a pour mission de prévenir la perte d'autonomie grâce à :**

- > des animations variées favorisant le lien social, intergénérationnel et avec les associations locales ;
- > des actions collectives et individuelles de prévention et de stimulation physique et intellectuelle.

Les résidents bénéficient d'un cadre sécurisé avec système d'appel d'urgence dans le logement, et peuvent consulter les professionnels de santé de leur choix à proximité.

**La vie à la Résidence offre :**

- > le calme d'un parc paysager de deux hectares ;
- > une restauration de qualité, préparée sur place par la Cuisine Centrale avec des produits frais.
- > des services pratiques : blanchisserie, entretien des locaux et accès internet dans l'espace animation.

La Résidence Autonomie de Nivillac est un lieu convivial et sécurisé, permettant de vivre pleinement tout en restant autonome. »



**Ludivine EVENO**, nouvelle directrice de la Résidence depuis le 3 juin. Souriante et dynamique et pleine d'enthousiasme, elle rejoint l'équipe avec la volonté de porter et de partager de beaux projets au sein de la structure.



**La Résidence propose des ateliers variés**, afin de rester actifs, de partager des moments conviviaux et de stimuler le corps et l'esprit.



**Le hall de la Résidence s'est transformé grâce à l'association Ar Image.** Cette année l'exposition met à l'honneur le thème « de voiles et de bois ».



**Rencontre avec des enfants du relais d'assistantes maternelles** Une matinée riche en sourires, en découvertes et en échanges chaleureux. Les enfants ont offert de jolis dessins pour égayer la Résidence.







**Le 25 juin à l'occasion de la Troménie de Sainte-Anne,** après avoir parcouru 11 km de chemins depuis le bourg de St Cry la Résidence a accueilli pèlerins, convives et Résidents pour un pique-nique champêtre dans le parc.



**Les familles ont été invitées à partager un moment gourmand et convivial** autour d'un barbecue préparé par l'équipe de la cuisine centrale. Une journée simple mais précieuse, qui rappelle que les plus beaux souvenirs se créent autour d'une table.



**Repas grillades avec les bénévoles.** Cette journée était l'occasion de les remercier pour leur présence et leur engagement tout au long de l'année. Discrets mais précieux, ils donnent généreusement de leur temps au sein de la Résidence.



Avec l'arrivée des beaux jours **les sorties et pique-nique sont au programme.** L'occasion de rompre la routine, de tisser des liens et profiter de la nature !



Damgan



Chapelle de Burin



Fontaine de St Cry



Folleux en Béganne



Le pré grasseur



Pénestin



# École privée SAINTE-THÉRÈSE

## LES PETITS BRETONS DE SAINT-CRY

Depuis le lundi 1<sup>er</sup> septembre 2025, les élèves de l'école de Saint-Cry ont retrouvé le chemin de l'école. Les effectifs sont en légère hausse : 84 élèves pour cette rentrée !

Après une année scolaire sur le thème de la photographie qui se terminera par un vernissage des panneaux photos exposés sur les murs de l'école le 7 novembre, l'école Sainte-Thérèse travaille cette année sur la Bretagne. Les objectifs de notre projet : faire découvrir aux élèves notre belle région, la Bretagne à travers l'étude de ses contes et légendes, sa géographie, son histoire, ses traditions, sa gastronomie...

Notre spectacle de Noël qui aura lieu le vendredi 19 décembre à la salle du Forum de Nivillac sera également l'occasion de présenter aux familles toute l'étendue des chants et danses travaillés en éducation musicale avec notre intervenant Maxime LE DU.

Comme chaque année ; les élèves bénéficient également de diverses interventions sportives avec Arc Sud Bretagne : voile au port de La-Roche-Bernard pour les CM1-CM2, golf pour les CP-CE1, course d'orientation en maternelle...

Enfin, nous finirons cette belle année scolaire sous le signe de la Bretagne par une classe de mer de 3 jours dans la baie de Quiberon pour les élèves du CP au CM2. Les élèves de maternelles quant à eux, nous rejoindront pour une journée de découverte sur place.





# École publique ANDRÉE CHEDID



L'école publique « Andrée CHEDID » est composée de 11 classes pour l'année 2025/2026.

Les 88 élèves de l'école maternelle sont répartis en 4 classes :

- Une classe spécifique de TPS/PS avec les primo-arrivants
- Une classe de PS/MS
- Et deux classes de MS/GS

Cette répartition permet de privilégier les enfants qui font leur première rentrée.

Elle permet, également, aux deux groupes de GS d'avoir un moment privilégié avec leurs maîtresses, l'après-midi, jusqu'à 15h30, en effectif réduit.

Enfin, un décloisonnement est mis en place, l'après-midi, pour les MS qui bénéficient ainsi d'un moment d'apprentissage en phonologie et en lexique avec les 2 maîtresses de PS.

Le fil conducteur de l'année est lié au thème de l'arbre.



Nous sortons donc régulièrement autour de l'école pour observer les arbres au fil du temps, pour les toucher, pour collecter différentes choses qui nous serviront en classe ensuite. Une classe fait « école dehors » le jeudi matin pendant presque une heure.

Une sortie au mois d'avril aura lieu au parc animalier et botanique de Branféré.

Tout au long de l'année, les enfants produiront des œuvres en arts visuels qui seront exposées lors de l'opération « portes ouvertes » du vendredi 3 avril 2026 de 16h30 à 18h30.

Depuis le mois de septembre, il y a des nouveaux tracés dans la cour.



Il y a aussi de nouvelles règles à respecter sur le temps de récréation.



Pour l'instant, c'est encore dur de tout bien respecter...mais nous y travaillons !

Il faut que les vélos respectent les piétons, que les piétons traversent au bon endroit...

Il y a aussi de nouveaux moyens de locomotion qui ont fait leur apparition et de nouveaux jeux comme par exemple les cordes à sauter, les élastiques...

Merci l'amicale laïque !

## AMICALE LAÏQUE

**Week-end festif au profit des projets scolaires  
28 février & 1<sup>er</sup> mars 2026**

L'Amicale laïque de l'école Andrée Chedid (Nivillac) organise deux jours d'activités pour toute la famille, afin de financer les sorties et projets pédagogiques des élèves.

Rendez-vous **les samedi 28 février (10h-19h) et dimanche 1<sup>er</sup> mars (10h-18h)** pour un moment ludique et chaleureux, avec des animations pour les enfants de **1 à 14 ans** et leurs parents.

### Au programme :

- Structures gonflables
- Parcours ninja de 18 m (ados & adultes)
- Jeux en bois, babyfoot, billard hollandais
- Circuit de Draisienness (maternelles)
- Parcours motricité (tout-petits)

Sur place : buvette et petite restauration.

Les enfants doivent être accompagnés d'un adulte.

Venez nombreux pour ce week-end de fun et de solidarité ! Merci beaucoup par avance

L'équipe de l'Amicale Laïque  
École Andrée CHEDID - Nivillac



École maternelle publique Andrée CHEDID

☎ **02 99 90 85 39**

📍 7, rue de la Piscine - 56130 NIVILLAC

✉ [ecole.maternelle-nivillac@orange.fr](mailto:ecole.maternelle-nivillac@orange.fr)

🌐 [maternelleandreechedid.toutemonecole.fr](http://maternelleandreechedid.toutemonecole.fr)

Contact

✉ [al.andreechedid.56@gmail.com](mailto:al.andreechedid.56@gmail.com)

🌐 <https://www.facebook.com/ALa.chedid>



## Service ENFANCE JEUNESSE

### LE SERVICE ENFANCE/JEUNESSE, AU CŒUR DU PROJET ÉDUCATIF DE TERRITOIRE

Le Projet Éducatif de Territoire (PEDT) de la commune, élaboré avec les élus, a pour ambition de mobiliser toutes les ressources locales afin de garantir une véritable continuité éducative. Dans l'intérêt de l'enfant, il vise à offrir les meilleures conditions d'épanouissement, en favorisant leur bien-être, leur autonomie et leur apprentissage de la citoyenneté.

De la petite enfance jusqu'à l'adolescence, les équipes œuvrent chaque jour pour écouter, comprendre, accompagner et initier les enfants aux valeurs du vivre-ensemble et du respect.

#### Une équipe engagée toute l'année

Le service Enfance/Jeunesse compte 15 permanents, dont 3 directeurs. Tout au long de l'année, ils assurent l'encadrement sur :

- > Les Accueils de Loisirs les mercredis et pendant les vacances scolaires,
- > Le péricolaire à l'école publique Andrée Chedid,
- > Les pauses méridiennes à l'école publique Andrée Chedid et à l'école privée Saint-Louis.

Lors des périodes de vacances, des animateurs supplémentaires viennent renforcer l'équipe pour garantir la qualité de l'accueil.

### L'ACCUEIL DE LOISIRS PLAIN ET 'COPAINS : UN LIEU DE DÉCOUVERTES ET DE PARTAGE

En 2025, **339 enfants et jeunes de 3 à 15 ans** ont fréquenté au moins une fois l'Accueil de Loisirs PLAIN ET 'COPAINS sur les mercredis ou pendant les vacances.

À travers des projets d'animation variés, ils ont pu participer à des activités et sorties centrées sur des thématiques fortes :

- > le vivre-ensemble et la solidarité (ex. Noël solidaire),
- > la coopération et l'imagination,
- > le respect de l'environnement,
- > la découverte et la connaissance de leur territoire.

Autant d'occasions pour les enfants et les jeunes de grandir ensemble, de s'exprimer et de s'ouvrir au monde.

Plus d'informations

☎ **02 99 90 82 12**

✉ [enfancejeunesse@nivillac.fr](mailto:enfancejeunesse@nivillac.fr)

🌐 [www.nivillac.fr](http://www.nivillac.fr)



### LE CONSEIL MUNICIPAL DES JEUNES (CMJ)

Depuis deux ans, le **Conseil Municipal des Jeunes (CMJ)** mène une action phare destinée à dynamiser la commune et à renforcer le lien entre les habitants.

En 2024, la première initiative a porté sur **l'embellissement du skatepark**.







Les jeunes conseillers, en partenariat avec un artiste graffeur, ont réalisé des graffs qui ont permis de redonner des couleurs et de la vitalité à cet espace fréquenté par de nombreux jeunes. Ce projet a contribué à valoriser la créativité de la jeunesse et à améliorer l'attractivité du site.

La seconde action, organisée **le lundi 25 août 2025**, avait pour objectif de **rassembler la population autour d'un moment convivial**. Le CMJ a ainsi proposé une séance de cinéma gratuite en plein air, au bois de Lourmois, avec la diffusion du film Les Minions 2. Cet événement a rencontré un vif succès, favorisant les échanges intergénérationnels et offrant un temps de partage accessible à tous.

Ces initiatives témoignent de l'engagement du CMJ à développer des projets concrets, porteurs de sens et en lien direct avec les attentes des habitants. Elles s'inscrivent dans une volonté commune de faire vivre la commune à travers des actions à la fois culturelles, ludiques et citoyennes.

L'année 2026 sera marquée par un double rendez-vous électoral : d'une part, les élections municipales, et d'autre part, le renouvellement du **Conseil Municipal des Jeunes (CMJ)**.

Ce sera l'occasion pour de nouveaux jeunes de s'engager dans la vie citoyenne de la commune, de proposer des projets et de participer activement aux décisions qui les concernent.

Si tu es intéressé et motivé pour t'investir, tu pourras te renseigner sur les modalités d'inscription directement sur le site de la mairie ou auprès de Gwendal [enfancejeunesse@nivillac.fr](mailto:enfancejeunesse@nivillac.fr)

## **L'ACCUEIL PÉRISCOLAIRE (APS) ÉCOLE PRIMAIRE PUBLIQUE ANDRÉE CHEDID**

L'Accueil Périscolaire (APS) de l'école Andrée Chedid est un service public facultatif proposé aux élèves de

l'établissement. Il offre un cadre sécurisé et éducatif en dehors du temps scolaire, encadré par une équipe pédagogique investie.

Tout au long de l'année, plusieurs projets ont vu le jour et ont été proposés aux élèves fréquentant l'APS.

Les animatrices ont conçu des thématiques variées et ludiques telles que : « **Stop Danger** », « **Tous Différents** », « **La terre et ses richesses** », ou encore « **Les savants fous** ».

Chaque projet a donné lieu à des interventions extérieures enrichissantes : pompiers, policiers municipaux, boulanger, maraîcher... Autant de professionnels venus partager leur savoir-faire et sensibiliser les enfants. Des malles pédagogiques contenant du matériel adapté ont également été utilisées pour appuyer les apprentissages et rendre les activités plus concrètes.

Lors de la dernière période, les enfants de maternelle ont découvert « Le monde de la ferme », tandis que les élèves en élémentaire ont participé à un projet autour d'« Un Noël solidaire », l'occasion d'aborder les notions de partage et de générosité à l'approche des fêtes.

L'Accueil Périscolaire de l'école Andrée Chedid poursuit ainsi sa mission : offrir aux enfants un cadre bienveillant, stimulant et ouvert sur le monde. Grâce à l'implication des animatrices et à la richesse des projets proposés, chaque période est l'occasion de nouvelles découvertes. D'autres aventures éducatives attendent déjà les enfants pour les prochaines semaines !



### **Infos pratiques :**

Accueil Périscolaire Andrée CHEDID

📍 École Andrée CHEDID

Le matin de 7h30 à 8h40 / Le soir de 16h20 à 18h45

Pour toute information complémentaire, rapprochez-vous de Madame Vanessa BIZEUL

☎ **06 34 33 09 34**

✉ [cantine.petitsmurins@nivillac.fr](mailto:cantine.petitsmurins@nivillac.fr)

Centre culturel  
**LE FORUM** | saison  
**25/26**



SAISON **25  
26**  
CENTRE CULTUREL  
**LE FORUM**  
NIVILLAC

**CLLIQ**

Fanfare à danser

**Ven. 16 janvier** à 20h30

CLLIQ invite le chorégraphe Morvan Jégou et deux autres danseurs-euses pour proposer un bal participatif conviant le public à se mettre en mouvement avec la fanfare.



**LE MONDE DU DSSOUS**

L'Abrasive

**Sam. 7 mars** à 20h30

Au travers de chansons, de musiques et d'un conte de tradition orale issus du répertoire de Haute-Bretagne, le duo explore ce qu'il peut y avoir à la fois de noirceurs et de clartés dans nos souterrains.



**CE QUE JE VEUX DIRE**

AK Entrepôt

**Ven. 6 février** à 20h30

Comment dire le monde quand les mots me manquent ? Ce spectacle traite de la parole adolescente : chaotique, musicale, continue, heurtée, mais précieuse.

**Théâtre et danse à partir de 12 ans.**



**NOLWENN KORBELL**

Chanson trip-hop, rock

**Sam. 21 mars** à 20h30

La chanteuse et ses acolytes nous emportent dans un tourbillon d'accents rock, mêlant la poésie aux sons rugueux de la guitare électrique. Un nouveau voyage musical à découvrir sans tarder.



**LES MAMANS DE LA LUNE**

Cie NGC 25

**Mer. 11 février** à 9h30 et 11h

*Les Mamans de la Lune* est un voyage musical et chorégraphique dans lequel les 3 femmes s'unissent pour danser et célébrer la Lune. Une aventure sensorielle, un cocon de douceur.



**DANS LE SENS CONTRAITE  
AU SENS DU VENT**

Collectif Porte 27

**Jeu. 19 février** à 15h

Sur scène, deux personnages, nourris des sensations de l'enfance, dialoguent sur un fil.

Les deux comédiennes-fildeféristes se jouent des normes, narguent l'équilibre collectif et se demandent si elles peuvent prendre une trajectoire différente... pour sortir du rang.



**LE PETIT DÉTOURNEMENT**

Cie La Poule

**Ven. 10 avril**  
à 20h30

Un show de doublage improvisé sur grand écran !







## MORGANE CADIGNAN

La nuit je mens

Sam. 25 avril à 20h30

Dans ce nouveau spectacle brillant et salvateur, la stand-uppeuse, chroniqueuse et philanthrope Morgane Cadignan questionne la place du mensonge dans nos vies.



## PIANO PLUME

Grégoire Genuys

Solo de piano avec les oiseaux

Délaissant parfois l'approche classique de l'instrument pour explorer des univers sonores mixtes composés de chants ralentis et de bruitages, Grégoire Genuys livre une musique personnelle et sensible, autour des chants d'oiseaux.



### Le Centre culturel LE FORUM

vous accueille aux horaires suivants :

Mardi : 9h-12h / 13h30-17h

Mercredi & Jeudi : 13h30-17h

Vendredi : 9h-12h / 13h30-17h30

☎ 02 99 90 82 82

📍 1 place du Brigadier Eric Marot  
56130 NIVILLAC

✉ accueil@forumnivillac.fr

🌐 www.forumnivillac.fr

## Soutien À LA CRÉATION

Le centre culturel Le Forum s'engage aux côtés de compagnies artistiques de la scène locale et plus largement de Bretagne ou des Pays de la Loire. Cet accompagnement à la création prend différentes formes dont des accueils en résidence.

### DESCOFAR

Collectif ARP  
(29)

Post-rock et  
musique bretonne

Accueil en  
résidence du 9  
au 13 mars



### LUMIÈRE !

Cie Casus

Délire (35)

Ciné-spectacle  
fantasmagorique

Accueil en  
résidence du  
30 mars au 3 avril



### MOI PEAU

Cie Hanoumat  
(49)

Danse jeune  
public

Accueil en  
résidence du  
20 au 24 avril



## Rétrospective DES 10 ANS DE LA MÉDIATHÈQUE

L@ parenthèse  
médiathèque

**Tout au long de l'année 2025, la médiathèque a fêté ses 10 ans puisqu'elle a ouvert ses portes au public le 3 octobre 2015.**

Vous avez été très nombreux à suivre et à participer à la programmation exceptionnelle qui a été proposée, et pour certaines festivités, en synergie avec le centre culturel Le Forum.

Le choix a été fait de réinviter des artistes qui ont marqué la programmation culturelle de ces 10 dernières années et qui sont revenus avec de nouvelles propositions artistiques tels que Christiane Midawa Vitard et Hervé Dréan pour l'adaptation du conte *"Les deux bossus nivillacois"* en mars, Virginie Clénet pour son spectacle *"Frontières"* au Centre Culturel LE FORUM en avril, siAn lors du double plateau programmé en octobre au Centre culturel LE FORUM avec son quintet et avec le groupe Meïkhaneh pour le 1<sup>er</sup> concert de la soirée. Et quelques nouveautés ont également été proposées à la médiathèque ou en « hors les murs ».

Nous remercions ici une nouvelle fois tous les partenaires qui nous font confiance d'année en année, et en particulier les associations du territoire : Photo Club de la Vilaine Maritime ; Université du Temps Libre Pays de Vilaine ; Cinéma La Couronne ; Nivillac Généalogie, Histoire et Patrimoine ; A.R.B.R.E. ; Comité des Fêtes...

Merci aussi à vous, public, petits et grands qui venez assister et participer aux rendez-vous proposés et faites vivre cet équipement !

### RÉTROSPECTIVE PARTIELLE EN IMAGES :

**NUITS DE LA LECTURE : LES PATRIMOINES** en janvier 2025, une 1<sup>ère</sup> expérience en « hors les murs » avec un partenaire privé, le domaine de Bodeuc.





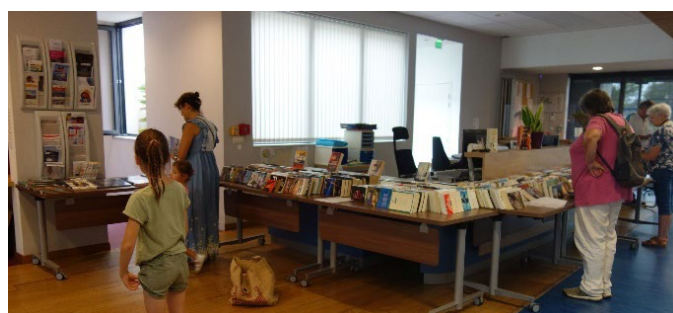


**EXPOSITIONS de Dominique MANSION** du 7 mai au 31 octobre 2025 : Au pays des trognes (aquarelles), Au bois des trognes (volumétries branchées) et Art postal.

Don d'une œuvre par l'artiste à la médiathèque le 03.11.2025 en présence de Patrice Renard, Adjoint à la Culture et Madame Patricia Dugué, Directrice générale des services (en l'absence du Maire Guy David).



**LIVR'EN FÊTE :** pour la 1<sup>ère</sup> fois, la braderie de livres est couplée à un salon des auteurs locaux



## La journée anniversaire **LES ARTS DE LA RUE**



Remerciements aux Bibliothécaires volontaires (bénévoles) qui ont œuvré depuis l'ouverture au public de la médiathèque en 2015. De gauche à droite : Anaëlle Tinting, directrice du Forum, Patrice Renard, Adjoint à la culture, Marcelle David, bénévole, Martine Soret, bénévole, Annie Krioucoff, bénévole, Odile Bechaux, bénévole, Guy David, Maire de Nivillac, Gaëlle Beaussaron, directrice de la médiathèque.

## **CLÉMENCE DE CLAMARD** (PARVIS DE LA MÉDIATHÈQUE)



## **KERN** (BOIS DE LOURMOIS)



## Culture

# PATRIMOINE

## LES MOULINS DE NOS CAMPAGNES PAR HERMAN A. WEBSTER ET GERMAINE HUARD

Dans nos travaux de collecte respectifs, nous entendons souvent cette phrase : « Je ne sais pas si ça va t'intéresser, tu verras bien... » Et parfois, miracle, nous découvrons de véritables trésors.

En 2017, lorsque mes cousines m'ont légué les archives de leur père, feu Gilbert Tendron, historien « officiel » de Nivillac pendant de nombreuses années, j'ai eu la surprise de découvrir sa correspondance avec Christian Porcher, un passionné de moulins à vent. Ce dernier avait mené des recherches sur le parcours d'Herman Webster et de Germaine Huard. Il avait transmis à mon arrière-grand-oncle une copie de l'ensemble des photos des moulins de Nivillac que le fondateur de la Société des Amis des Vieux Moulins avait prises en 1936.



Moulin de Saint-Cry



Moulin Delalande

Curieuse d'en apprendre davantage sur ce couple et leurs travaux, je me suis rendue à la Bibliothèque nationale de France (BNF). Sous la cote « RÉSERVE IA-82 (12)-4 » se cachent 5 boîtes de 42 carnets à spirale d'une dizaine de centimètres. Germaine y a noté méticuleusement toutes les informations qu'elle avait collectées sur les différents moulins (dates, propriétaires, caractéristiques techniques...), et elle les a complétées de toutes petites aquarelles, d'environ 3 cm de diamètre.

Vous découvrirez ainsi, à travers la transcription de ce carnet, l'itinéraire de ce couple le 23 septembre 1936.

## HERMAN ARMOUR WEBSTER ET GERMAINE HUARD

Herman Armour Webster, né en 1878 à New York, a intégré l'école des beaux-arts de Paris en 1904, où il a étudié la peinture et la gravure.

En 1914, il s'est engagé volontairement dans l'armée française, et à partir de 1915, il s'est senti attiré par quelques magnifiques moulins à vent des plaines du Nord.

En 1924, il achète une voiture décapotable Willys Knight et commence à parcourir les campagnes françaises à la recherche de moulins à vent pour les dessiner et les photographier avec un appareil photo Leica 24X36. Il est secondé dans ce travail par Germaine Huard, une orpheline dont il est le tuteur. Au fil du temps, elle devient à la fois sa collaboratrice et sa compagne, qu'il épousera en 1950.

En 1927, sept de ses aquarelles ont illustré le premier article de presse majeur consacré à la sauvegarde des moulins à vent. François Monod, l'auteur du texte, a mis en avant l'urgence de préserver ce patrimoine unique, si

caractéristique de nos régions. Cet article a été publié dans le numéro 4425 de l'hebdomadaire L'Illustration le 24 décembre 1927.

En septembre 1928, Webster a donné l'impulsion initiale à la création de la Société des Amis des Vieux Moulins, dont il est devenu le vice-président. L'objectif de cette association était de "protéger les moulins à vent de France dans un intérêt pittoresque, historique, technique et touristique".

En 1936, à bord de sa Willys il parcourt la campagne nivillacoise et immortalisa quelques-uns de nos moulins annotés de quelques descriptions et anecdotes. Il reviendra en 1937 puis en 1952.

En 1963, il légua à la Bibliothèque Nationale un exemplaire de chaque gravure faite de sa main, ainsi que sa collection sur les moulins à vent : photographies, estampes, dessins, livres, cartes, notes dactylographiées et manuscrites.

## ITINÉRAIRE DU 23 SEPTEMBRE 1936

Textes extraits des carnets de route rédigés quotidiennement par Germaine Huard.

« «Départ de La Roche Bernard vers 10 heures par la petite route vers Nivillac.

Le temps est très brumeux et nous n'allons pas jusqu'aux moulins de BOURIGAN, sur le bord de la vilaine (il ne reste

qu'un sur les deux). Un très beau petit pied exhaussé, avec ailes « Berton ».

Nous le verrons au retour.

Nous continuons jusqu'aux moulins de BODEU, Sur notre gauche TRELOGO, puis il faut marcher pour les trouver, on est, heureusement pour eux, et pour les autres, en train





Moulin Dauce



Moulin de Bourigan



Moulin de Bodeuc



Moulin Rual Bizeul

d'empirer un chemin qui y mènera. Ce sont deux tours droites en pierre, l'une sans aile et ruinée, l'autre avec aile « Berton ».

1 km plus loin, le Moulin DAUCE (du nom du meunier). Tour droite en pierre avec ailes « Berton ».

Environ un autre kilomètres toujours sur le même côté, le moulin de BOIS-GERVAIS à St-Cry. On peut y aller avec la voiture par une mauvaise petite route. Le Moulin est intéressant, bien tenu et prospère, c'est un « petit pied » exhaussé et très modernisé avec ailes « Berton ».

De l'autre côté de la route, le moulin du COUEDIC a été détruit.

Nous continuons jusqu'au château du PLESSIS et passons à travers la propriété qui est belle, pour trouver que le moulin des ILLIERES est démoli. On nous dit également que le moulin de SAINTE-LIENNE est également démoli depuis longtemps. A St-Dolay, nous achetons deux petits pains pour le déjeuner, nous n'aurons pas une autre occasion.

Maintenant nous prenons la grande route de St-Dolay à La Roche Bernard, au Drezeul nous avons un moulin sur deux existant là autrefois. C'est une haute tour avec ailes « Berton » et éoliennes. Je l'appelle moulin du DREZEUL, il a été « foudré » et ne marche plus.

Du moulin du HIREL, un tout petit peu plus loin, il ne reste que la tour « petit pied » sans aile (pas de photo). En face, assez éloigné de l'autre côté de la route, il y a

encore un des moulins de LA GRÉE, tour droite en pierre avec ailes « Berton » déployées, il est inaccessible avec la voiture et vraiment trop loin pour nos malheureuses jambes fatiguées par tant d'allées et venues à travers les piquants buissons de genêts et d'ajoncs. Ici ce ne sont plus des touffes basses faciles à enjamber mais de véritables arbustes aussi hauts que nous et transperçant tout profondément.

Nous arrivons au Rual-Bizeul, le moulin du même nom tourne. Cette fois ci Web monte seul au moulin, j'ai les jambes égratignées partout et saignantes. Je n'ai pas le courage de grimper sur le coteau. Seulement, je ne vois réapparaître W. qu'une heure et demie plus tard. J'étais inquiète, me demandant où il avait bien pu aller. Il s'était perdu dans les champs et les haies (terribles haies bretonnes qui marquent tout) avait tourné en rond et finalement après marches et contre marches, il avait retrouvé la grande route à 3 km d'où se trouvait la voiture. Il était transpirant, furieux et vexé. Il y avait de quoi.

C'est éreintant de marcher dans les terres molles des champs. Surtout, quand on a dans les jambes, quelques kilomètres de « grimpadés », de mauvais chemins défoncés et de lardures d'ajoncs sans arrêt pour toute une matinée. Je lui ai fait un bon café pour le remonter.

Avant de rentrer à La Roche Bernard à gauche, au lieu-dit Les Métairies, un moulin tour rond et droit en pierre avec ailes Berton qui tournaient. (Trop loin pour faire un cliché et trop fatigué pour aller voir de près)... ».

#### Bibliographie :

- RÉSERVE IA-82 (12)-4, Collection Webster. Carnets de notes et de croquis retraçant les itinéraires et les voyages de H. A. Webster, Département des Estampes et de la photographie, BNF.
- Mr. Herman Webster cited in order, *The New York Herald*, 19/02/1917, Gallica. <https://gallica.bnf.fr/ark:/12148/bd6t54855n>
- Les Moulins à vents seront-ils sauvés par un peintre étranger ami de la France ?, *L'époque*, 31/05/1938, <https://gallica.bnf.fr/ark:/12148/bpt6k6820332p>
- Sargent, Whistler, and Venetian Glass, Crawford Alexander Mann, 2021, p295
- Les moulins à vent de France, 1936-1953, Le « grand ouvrage » de Hermann A. Webster et de Germaine Huard, *Revue de la Bibliothèque nationale de France*, Numéro25-27, 2007.
- Herman Webster Photographie, Thérèse Bonney, 1924, Bibliothèque Historique de la Ville de Paris, NV-006-00161, © The Regents of the University of California, The Bancroft Library, University of California, Berkeley. This work is made available under a Creative Commons Attribution 4.0 license.

© Anne Diguer



© Eric Continsoux



© Robert Le Gal



© Sarah Dimitropoulos



© Daniel Laloyaux

## Le Photo Club DE LA VILAINE MARITIME

Le photo-club de la Vilaine maritime a fêté ses 10 ans et, pour l'occasion, a organisé le jugement d'une compétition nationale de la Fédération Française de Photographie : Le National 2 Auteur. Soit environ 110 dossiers d'une quinzaine d'images chacun à juger en 3 jours en avril dernier. Cet événement très important dans la vie d'un club constituait une première pour le PCVM. Ouvert au public, il témoignait de la maturité du club pour gérer l'organisation d'une telle compétition.

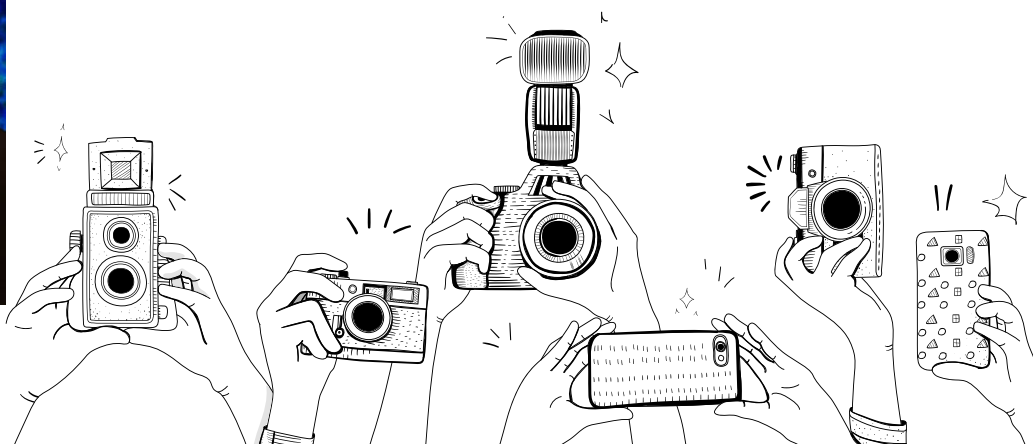
Fort d'une quarantaine de membres, le PCVM fait aujourd'hui partie des 30 meilleurs clubs de France aussi bien dans la catégorie IMAGE PROJÉTÉE COULEUR que MONOCHROME. En 10 ans le PCVM s'est aussi structuré pour accueillir et former chaque année de nouveaux membres en proposant une formation continue pour tous les niveaux. Du débutant à l'expert, tout le monde trouve son compte grâce à des séances d'étude et à des ateliers de formation qui permettent de progresser aussi bien en prise de vue qu'en post-traitement par l'apprentissage des bases sur les principaux logiciels (Photoshop, Affinity, ACDSee, Faststone, Gigapixel, DXO, etc.)

Les réunions se tiennent à Nivillac, rue Joseph Dano, en face de la Médiathèque, les 1<sup>er</sup>, 3<sup>ème</sup>, 4<sup>ème</sup> et 5<sup>ème</sup> mercredis de chaque mois de 14h à 17h et un mercredi matin par mois, une formation de perfectionnement se déroule sur Photoshop.

Contact : Gilles BORDES-PAGÈS

☎ 06 80 48 03 86 ✉ [gbpdp@orange.fr](mailto:gbpdp@orange.fr)

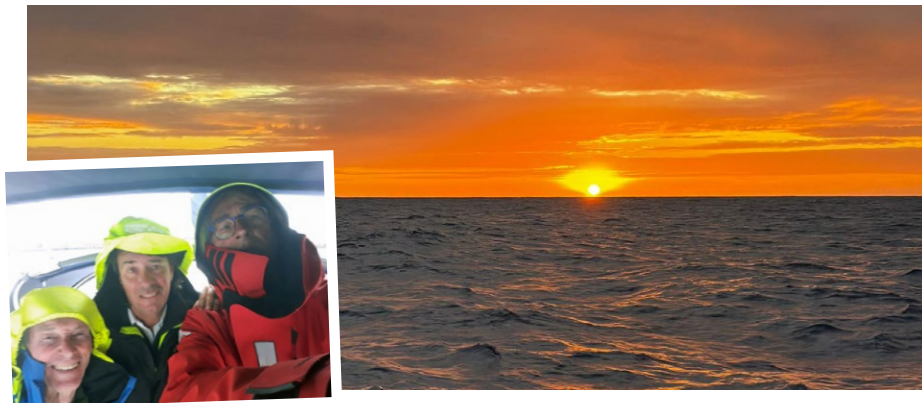
🌐 [www.pcvmvilainemaritim.wixsite.com](http://www.pcvmvilainemaritim.wixsite.com)







# Association NAUTIQUE DE FOLEUX



## Naviguer ensemble, autrement

L'Association Nautique de Folleux (ANDF) rassemble aujourd'hui 158 adhérents, passionnés de navigation et attachés à la vie du port de Folleux. Plus qu'un simple club, l'ANDF défend une véritable philosophie de la mer : une navigation responsable et respectueuse de l'environnement, pratiquée dans un esprit d'entraide et de convivialité.

Le compagnonnage est le maître mot de notre démarche : quelle que soit l'expérience de chacun, la solidarité reste au cœur de toutes nos sorties. Assistance, aide, sécurité et partage d'expérience font de chaque croisière en flottille un moment d'apprentissage collectif et de plaisir partagé.

Au-delà de la navigation, l'association anime la vie locale en organisant des manifestations conviviales tout au long de l'année : repas, rencontres familiales et moments festifs qui renforcent les liens entre navigateurs et habitants.

Pour en savoir plus sur nos activités, adhérer, consulter nos récits de navigation, galeries photos, informations maritimes et documents pratiques, rendez-vous sur notre site : [www.andf.fr](http://www.andf.fr)



## CALENDRIER 2026

### > 11 janvier :

Galette des Rois : un moment convivial pour débiter l'année entre adhérents.

### > 28 février :

Choucroute de l'ANDF : repas traditionnel et chaleureux pour se retrouver avant la reprise des activités nautiques.

### > 21 mars :

Assemblée générale : bilan de la saison, projets à venir et élection du bureau.

### > 25 avril :

Vide-bateau au port de Folleux : environ 45 exposants et plus de 1 500 visiteurs attendus ! L'ANDF organise cet événement avec un succès grandissant depuis de nombreuses années. Venez nombreux !

### > Du 28 avril au 5 mai :

Sortie en flottille "Les Voiles du Printemps" : une semaine de navigation partagée et de découvertes.

### > Du 2 au 23 juin :

10<sup>e</sup> édition de la Route du Corail : une vingtaine de voiliers et environ 65 navigateurs et navigatrices prendront la mer pour trois semaines d'aventure et 14 escales dans les ports du Morbihan, de Loire-Atlantique et de Vendée.

> Du 8 au 15 septembre : Sortie en flottille "Presqu'île en îles" : dernière grande navigation estivale dans un esprit d'entraide et de camaraderie.

### > Octobre :

Sortie en flottille "The October Race" : navigation automnale conviviale pour clôturer la saison en beauté.

### > Décembre :

Repas de fin d'année

## Les Ailes DE VILAINE

**Les ailes de vilaine entre dans l'adolescence, 4 ans depuis sa création. De ce fait, l'association est pleine de projets pour compléter la variété de ses actions.**

Cette année, l'accent est particulièrement mis sur la préservation des oiseaux de la nature particulièrement riche dans notre proche environnement. conscients de la raréfaction des oiseaux sur notre planète, nous allons tenter de mettre nos connaissances d'éleveurs au service de la biodiversité locale et cet automne : à la demande de la ferme des écoreuils, truhel en nivillac, nous allons installer des nichoirs destinés aux mésanges, chouettes effraies, chevêches, chauves souris, ces espèces sont des prédateurs naturels des insectes "ravageurs" des cultures.

Les ailes de vilaine est avant tout un regroupement de passionnés d'élevage d'oiseaux exotiques de volailles et lapins, les nombreux adhérents ont à cœur de partager leurs expériences, leurs connaissances. Nos réunions mensuelles permettent un partage fructueux en faveur de chacun.

Lors de ces séances, outre les discussions diverses sur l'élevage, un sujet particulier est abordé. Soit un invité connaisseur averti sur un sujet, soit un des membres ayant à approfondir un événement intervient.

Ce printemps, la génétique a été abordée lors d'une conférence qui a rassemblé une cinquantaine de passionnés.

Dans son fonctionnement habituel, les ailes de vilaine organise des expositions / bourses destinées au public :

- > le 27 / 07 dans le cadre de la fête de la nature
- > le 23/11 à St Dolay et nous tenons à remercier la municipalité de st dolay pour la mise à disposition de leur salle des sports.

Régulièrement, de nombreux visiteurs viennent admirer les oiseaux présentés, parler avec les éleveurs, et repartir avec de merveilleux souvenirs, voire un oiseau ou autre animal de basse cour. Cela, après avoir écouté les conseils des experts. Prendre en charge un animal, entraîne des obligations dont chacun doit être conscient.

Que vous soyez débutant ou éleveur expérimenté soyez les bienvenus dans notre association.



Contact : Lionel HOCHET ☎ 06 81 90 14 38

## En avant SAINT CRY



**Le dimanche 12 avril 2026, l'association « En Avant Saint Cry » organise sa vente de fricassée à emporter fabriquée par notre ami Bernard. Uniquement sur réservation. Les barquettes seront à récupérer le dimanche 12 avril de 10h à 12h dans la cour de l'école Ste-Thérèse à St-Cry.**

Les réservations se feront auprès de :

- > Ghislaine Ravache : 06.65.65.81.37
- > Marie-Anne Gicquaud : 06.11.88.20.24
- > Monique Huguet : 06.15.41.47.36
- > Annick Pérais : 06.32.44.19.98

Au bar "Le Cycrien" au bourg de St-Cry et bar "L'Atelier" chez Fanny et Joël au bourg de Nivillac. Les tarifs et la date limite de réservation paraîtront dans la presse le moment venu.

## Association BODYSHEN

**BODYSHEN est une nouvelle association à Nivillac. Son nom signifie le « Le corps et l'esprit ». Elle a été créée par Mélanie Le Nevé et Nathalie Lanquine, toutes deux praticiennes en Médecine Traditionnelle Chinoise.**

La vocation de BODYSHEN est de démocratiser des pratiques simples issues de médecines ancestrales telles que la médecine chinoise à travers des partages de connaissances.

Dès janvier 2026, ces partages prendront la forme de séances hebdomadaires durant lesquelles Mélanie proposera une initiation au Qigong Tuina à travers des mouvements doux et des automassages et aussi à des méditations guidées. Une simple adhésion vous permettra d'accéder à ces séances. Des marches thérapeutiques seront organisées le dimanche matin.

Des ateliers à thème et des stages verront aussi le jour en 2026.

Retrouvez toutes les infos de Bodyshen sur facebook et instagram sur le compte BODYSHEN.  
Pour nous contacter :  
✉ bodyshen56@gmail.com





## Association UTL Pays de Vilaine

**Vous avez du temps libre ? Vous souhaitez enrichir ou rafraîchir vos connaissances ? Participer à des activités conviviales et vous offrir ainsi des possibilités de rencontre ? Alors l'Université du Temps Libre est faite pour vous. Elle est ouverte à tous.**

Forte de 370 adhérents l'UTL propose de nombreuses activités.

### Conférences

Un cycle de 10 conférences - débats sur des thèmes variés : art, histoire, voyages, faits de société, environnement, littérature, philosophie, santé, etc.

### Sorties et voyages

Des sorties d'une demi-journée, d'une journée ou de 2 journées avec visites guidées d'une ville, d'un site, d'un musée, d'une entreprise.

Un voyage d'une semaine en mai ou juin.

### Randonnées pédestres

Des randonnées pédestres de 9 à 11 km, 2 fois par mois à allure modérée avec commentaires sur le patrimoine rencontré.

Des sorties à thème avec promenade de 3 à 5 km, 2 à 3 fois par trimestre.

### Ateliers

- Un cercle de lecture 1 fois par mois.
- Tonic Neurones tous les 15 jours
- Yoga du rire 1 fois par mois
- Un atelier d'écriture 1 fois par mois
- Atelier relaxation tous les 15 jours
- Cours d'anglais tous les 15 jours

Créée en 1996, l'UTL du Pays de Vilaine fête cette année ses 30 ans.

Des événements pour fêter cet anniversaire sont prévus au long de l'année.

<https://www.utlpaysdevilaine.fr/>  
[utlpdv@gmail.com](mailto:utlpdv@gmail.com)

## Les soirées NIVILLACOISES

**Les soirées Nivillacoises présente leur nouvelle création théâtrale de Viviane Tardivel qui s'intitule : "On ne choisit pas sa famille"**

*"Isidore et Diana vivent dans un appartement modeste où les ennuis s'enchaînent et les situations dérapent. Entre voisins curieux, visites inattendues et quiproquos explosifs, rien ne se passe jamais comme prévu. À chaque événement, le chaos grandit... et ce qui devait être une journée ordinaire tourne en catastrophe comique. Dans cette maison où tout peut arriver, accrochez vos ceintures : ça va forcément déraiper"*

### Les représentations auront lieu :

- Les samedis 10, 17 et 24 janvier à 20h30
- Les dimanches 11, 18 et 25 janvier à 15h
- Le vendredi 23 janvier à 20h30.



### Permanences :


Tous les mercredis et vendredis de janvier de 15h30 à 18h30 à partir du mercredi 7 janvier .

Voici pour le numéro de téléphone :

 **0678640985**

(le téléphone n'est consulté que pendant les horaires de permanence.)

Les réservations via Hello Asso sont ouvertes depuis le 15 décembre sur le site Hello Asso les Soirées Nivillacoises.

 <https://www.helloasso.com/associations/les-soirees-nivillacoises>

## Damgan La Roche-Bernard **TOURISME**

**DAMGAN**  
**LA ROCHE**  
**BERNARD**  
*tourisme*

### NOS IDÉES CADEAUX 100% LOCALES ET ORIGINALES

Faites plaisir tout en soutenant producteurs et créateurs de notre territoire.

Composez le cadeau parfait avec nos paniers garnis !

Retrouvez cette sélection dans nos 3 boutiques de l'office de tourisme à Damgan, Muzillac et la Roche-Bernard.



### NOUVEAUTÉS GOURMANDES ET CRÉATIVES

- > **Bières & limonades artisanales de la brasserie Casse-Grain à Damgan** : saveurs uniques, noms bretons et visuels inspirés de l'univers fantasy.
- > **Caramel au cidre d'Un Goût de Bretagne** : une douceur irrésistible signée par la cheffe pâtissière Corentine Brogniart de Damgan.
- > **Cartes postales de l'artiste japonaise Ayako Guérin** installée à Ambon : à encadrer pour un cadeau unique à petit prix !

**Édition exclusive en quantité limitée, à ne pas manquer !**

- > **Jeu de société Circino, le Chasseur de Trésors Destination Morbihan**

Le Guerno et Noyal-Muzillac sont en vedette dans cette chasse aux trésors intergénérationnelle, sans questions, sans connaissances particulières requises, pour découvrir ou redécouvrir en vous amusant en famille, entre amis le patrimoine de 36 communes du département.



### VISITE GUIDÉE DE LA ROCHE-BERNARD À LA TOMBÉE DE LA NUIT

Plongez dans l'enchantement de La Roche-Bernard, notre Petite Cité de Caractère® de Bretagne, illuminée par la magie de Noël.

Guidés par Cécile Cauchy, notre animatrice du patrimoine, (re)découvrez l'histoire de ses vieux quartiers et de belles anecdotes de Noël, recueillies auprès de nos aînés.

Et qui sait... si vous êtes sages, une petite surprise vous attend à la fin !

- > Les vendredis 12 décembre et 19 décembre
  - > Samedi 20 décembre
  - > Lundi 22 décembre et mardi 23 décembre
- Horaires : à 18h30

Tarifs : Adulte : 8 € / enfants 8 à 16 ans : 5 €

Sur inscriptions au 02 97 41 11 32

ou sur notre site internet :

**[www.damgan-larochebernard-tourisme.com](http://www.damgan-larochebernard-tourisme.com)**

### L'OFFICE DE TOURISME PRÉPARE LA MISE À JOUR DE SES ÉDITIONS

- > Un nouveau Magazine, avec interviews, conseils et bonnes adresses, désormais publié tous les 2 ans.
- > Les guides Loisirs & Gourmand, Commerces & Services et l'e-brochure Hébergements

Toutes ces éditions seront disponibles gratuitement au 1er trimestre 2026 dans nos 3 bureaux.

En attendant, les éditions 2025 restent accessibles en ligne [damgan-larochebernard-tourisme.com](http://damgan-larochebernard-tourisme.com) (rubrique Infos pratiques / Nos brochures).



# Territoire d'Ambition ARC SUD BRETAGNE

## VŒUX DU PRÉSIDENT

En ce début d'année 2026, alors que nous tournons ensemble une nouvelle page pour notre territoire, je souhaitais m'adresser à vous pour partager quelques mots de confiance et d'espoir. Notre Communauté de Communes Arc Sud Bretagne, c'est avant tout vous : vos engagements, vos attentes, vos projets, et cette volonté commune de vivre ensemble dans le respect et la solidarité.



Nous traversons une époque où les repères semblent parfois fragiles, où les incertitudes peuvent peser sur notre quotidien. Pourtant, c'est dans ces moments que notre territoire doit rester un espace de sérénité, de dialogue et de démocratie. Ici, chaque voix compte, chaque initiative mérite d'être entendue, et chaque différence est une richesse. C'est cette force collective qui nous permet d'avancer, malgré les défis, et de construire un avenir où personne ne reste de côté.

L'année 2025 a été marquée par un temps fort de notre démocratie locale : la révision du Schéma de Cohérence Territoriale (SCOT) d'Arc Sud Bretagne et la tenue de l'enquête publique ouverte pendant 1 mois aux habitants du territoire. Grâce à cette concertation organisée du 2 septembre au 3 octobre dernier, vous avez contribué et exprimé vos attentes et vos idées pour l'avenir de notre bassin de vie. Vos retours ont été précieux pour dessiner ensemble un territoire plus durable, plus solidaire et mieux adapté aux besoins de chacun. Ce travail collectif se poursuit, et je tiens à vous remercier pour votre implication.

Notre monde change, et avec lui, les outils que nous utilisons pour vous servir. La dématérialisation des démarches, le développement des services en ligne, ou encore l'émergence de nouvelles technologies comme l'intelligence artificielle, sont autant d'opportunités pour simplifier votre quotidien, pour rendre notre action plus efficace et plus proche de vous. Ces évolutions, nous les accompagnons avec vigilance, en veillant toujours à ce que le progrès rime avec humanité et accessibilité pour toutes et tous.

En 2026, je vous souhaite une année de santé, de réussite et d'épanouissement. Je souhaite aussi que l'histoire de notre territoire continue à s'écrire, avec optimisme et détermination. N'hésitez pas à vous impliquer, à partager vos idées, à participer à la vie locale : c'est ensemble que nous ferons de la CCASB un lieu toujours plus accueillant, innovant et solidaire.

Excellente année à toutes et à tous !

Informations auprès d'Arc Sud Bretagne

☎ 02 97 41 46 26



## Rapport d'Activité

Communauté de Communes  
Arc Sud Bretagne  
2024

Communauté de Communes  
Arc Sud Bretagne  
Allée Raymond Le Duigou  
56190 PLUZELAC  
02 97 41 46 26 - [www.arc-sud-bretagne.fr](http://www.arc-sud-bretagne.fr)



## LE RAPPORT D'ACTIVITÉ D'ARC SUD BRETAGNE EST EN LIGNE

Ce document retrace les temps forts de l'année écoulée et met en lumière les actions menées par l'ensemble des services. Chaque service y présente ses réalisations marquantes, ses projets structurants, ainsi que les chiffres clés qui illustrent son activité pour l'année écoulée. Que vous soyez habitant, élu, partenaire ou simplement curieux de mieux comprendre le fonctionnement de votre territoire, ce rapport vous offre une vision claire et synthétique de l'engagement de la collectivité au service de ses communes et de ses habitants.

Il est consultable sur le site d'Arc Sud Bretagne (rubrique « Publications » au bas de la page d'accueil).



## Territoire d'Ambition ARC SUD BRETAGNE



### FORUM DE L'EMPLOI SAISONNIER 2026

#### À noter dans vos agendas !

Le service Emploi Formation de la Communauté de Communes organise le traditionnel forum de l'emploi saisonnier **samedi 14 février 2026**.

Ouvert à tous, il permet en une ½ journée :

- > Aux entreprises qui ont besoin de recruter pour la période estivale (soit pour faire face à un surcroît d'activité du fait de la saison touristique, soit pour remplacer leurs salariés pendant les congés annuels) de rencontrer des candidats ou d'afficher leurs offres,
- > Aux jeunes qui sont à la recherche d'un job d'été ou aux demandeurs d'emploi disponibles à cette époque de l'année de présenter leurs compétences et leur motivation.
- > Aux jeunes de 16-17 de participer au dispositif « Argent de poche »

Le forum se déroulera à DAMGAN. Réservez votre date, et rendez vous à la maison des Damganais de 9h à 12h !

### CAFÉS CONNECTÉS

La Communauté de Communes Arc Sud Bretagne et les communes d'Ambon, de Nivillac, Noyal-Muzillac et Péaule, en partenariat avec le CLARPA 56, ont souhaité mettre en place 4 cafés connectés sur le territoire. Un Café connecté est un lieu d'apprentissage et d'entraide numérique, GRATUIT, OUVERT A TOUS LES SENIORS, SANS INSCRIPTION. Bénévoles et apprenants s'y retrouvent 2 fois/mois pour partager leur connaissance dans le domaine du numérique, dans un climat de détente et de convivialité. Chaque séance dure 2 heures.

Utilisation du smartphone, transfert de photos, applications et réseaux sociaux,... il y en a pour tous les goûts !

Retrouvez le programme sur le site de la Communauté de Communes : <https://www.arc-sud-bretagne.fr/>



### PROGRAMME - JANVIER À JUIN 2026

Vous avez plus de 60 ans et vous souhaitez mieux connaître l'univers du numérique ?

Alors, les cafés connectés sont faits pour vous !

C'est gratuit, sans inscription, convivial et à côté de chez vous ! (Dans la limite des places disponibles).

Venez avec votre tablette, votre smartphone ou votre PC pour :

- > Explorer le monde numérique
- > Apprendre ensemble
- > Échanger vos astuces

Faites votre programme selon vos préférences : jour, heure, lieu ou thème proposé





## PRÉVENTION SENIORS, SORTIE DU PROGRAMME D'ACTION

### Le nouveau programme des actions de prévention 202 commence dès septembre !

Vous avez 60 ans ou plus ? Vous habitez le territoire de la Communauté de Communes ? Arc Sud Bretagne vous propose de participer à des activités de prévention ou de loisirs.

Etre bien dans sa tête, dans son corps, chez soi, avec les autres, sur le territoire, ... Les ateliers de prévention répondent à ces enjeux ! Il suffit d'y participer pour comprendre les bénéfices qu'ils peuvent vous apporter. Et en plus, ça se passe près de chez vous et c'est gratuit !

Financées par la Conférence des financeurs, avec le soutien de l'association Pour Bien Vieillir Bretagne et du Département du Morbihan, plusieurs actions sont proposées tout au long de l'année. Elles sont spécifiquement conçues pour les seniors de plus de 60 ans.

Retrouvez le programme sur le site de la Communauté de Communes et dans vos mairies rubrique « comment bien vieillir » et dans les publications

<https://www.arc-sud-bretagne.fr/au-quotidien/solidarite/comment-bien-vieillir/programme-danimation-2024-2025/>

## NOUVELLE RÉALISATION DU CHANTIER NATURE ET PATRIMOINE

Depuis 30 ans, le Chantier d'insertion Nature et Patrimoine d'Arc Sud Bretagne réhabilite et entretient le petit patrimoine bâti du territoire (fontaines, croix, fours à pain, lavoirs, murs).

En juin dernier, sollicités par la commune, les agents sont intervenus à Nivillac pour restaurer le muret de Lourmois. Après l'éboulement d'une partie d'un mur de 1,80 mètres de hauteur, la décision a été prise de refaire entièrement le mur sur une longueur de 15,50 mètres linéaire pour une hauteur de 1 mètre. Les agents du Chantier Nature et Patrimoine ont remonté le muret en pierres avec un mortier composé de ciment et sable, en apprenant les techniques de maçonnerie traditionnelle. Cette restauration a nécessité 545 heures de travail pour 16 agents.

Par la réalisation de travaux qui contribuent à la mise en valeur du territoire, le Chantier Nature et Patrimoine permet aux demandeurs d'emploi en transition professionnelle de réaliser des activités valorisantes tout en réfléchissant à leur futur projet professionnel.

Ce dispositif porté par Arc Sud Bretagne est soutenu par L'Etat (DDETS), le département du Morbihan (Service de l'inclusion sociale et des partenariats) et l'Europe (Fond Social Européen).



## Territoire d'Ambition **ARC SUD BRETAGNE**

### TRANSPORTS SCOLAIRES, LE CHOIX ÉCOLOGIQUE

Chaque matin, depuis le lundi 1<sup>er</sup> septembre 2025, plus de 2000 élèves scolarisés en classe maternelle ou élémentaire prennent le chemin de l'école.

En voiture ou en car scolaire, le bilan écologique et les impacts, tant sur le budget familial que sur l'environnement, sont bien différents !

En terme de coût carburant, entretien, stationnement, temps passé,... le transport collectif organisé par la région et Arc Sud Bretagne présente plusieurs avantages financiers. De plus, le car scolaire est un mode de transport plus vert ! Réduction des émissions de gaz à effet de serre pas élève transporté, moins de véhicules en circulation, fluidité du trafic autour des écoles,...

Le transport collectif l'emporte haut la main !

Encourager l'utilisation, du transport scolaire collectif ou la mobilité douce, c'est faire un geste pour son portefeuille, pour la planète, et pour une meilleure qualité de vie autour des écoles.

Arc Sud Bretagne met tout en œuvre pour faciliter cette pratique : sur le territoire, 8 communes sont desservies par un service de transport scolaire et 27 cars desservent 15 écoles maternelles et élémentaires.



### ENTRE COURS ET JARDIN, C'EST REPARTI

Les mairies de Nivillac et de Muzillac et la Communauté de Communes Arc Sud Bretagne viennent de renouveler la convention « Entre cour et jardin ».

La convention est renouvelée pour 3 ans. Elle couvre les saisons 2025-2026, 2026-2027 et 2027-2028.

Après 25 ans de programmation culturelle à destination du jeune public sur le territoire, les élus confirment ainsi leur volonté de proposer des spectacles de qualité durant toute l'année scolaire. Un financement partagé (subvention de la Communauté de Communes, entrées payées par les élèves et les familles et participation des autres partenaires financiers, comme le Conseil Départemental du Morbihan, la Région Bretagne ou la DRAC) permet de proposer des tarifs très attractifs pour les scolaires de 3 à 11 ans (2,80 € / élève, transport compris) et le grand public (5 €). La saison se déroule d'octobre à février, sur du temps scolaire et hors temps scolaire, avec un temps fort autour du Festival Prom'non's Nous.

16 spectacles sont proposés (8 à Muzillac et 8 à Nivillac), parmi lesquels 6 sont également proposés aux familles notamment pendant les vacances d'Automne et les vacances de Février.

La programmation Jeune Public 2025-2026 n'hésite pas à aborder des sujets d'actualité et fait écho aux enjeux du territoire dont les questions de santé globale, la protection de l'environnement, l'ouverture au monde et autres autres.

Retrouvez les informations sur le site d'Arcsudbretagne (page culture/jeune public)

<https://www.arc-sud-bretagne.fr/au-quotidien/culture/jeune-public-entre-cour-et-jardin/>





MANIFESTATION	DATE(S)	ASSOCIATION / ORGANISATEUR	LIEU(X)
Don du sang	Jeudi 8 janvier 14h-18h	Don du sang	Salle polyvalente / Le Forum
Vœux du Maire	Vendredi 9 janvier 19h	Mairie	Le Forum
On choisit pas sa famille	Du 10 au 25 Janvier	Soirées Nivillacoises	Théâtre / Le Forum
Ce que je veux dire AK Entrepôt	Vendredi 6 Février 20h30	Centre Culturel Le Forum	Salle polyvalente / Le Forum
Les Mamans de la lune Cie NGC 25	Mercredi 11 Février 9h30 et 11h	Centre Culturel Le Forum	Théâtre / Le Forum
"Dans le sens contraire au sens du vent Collectif Porte 27"	Jeudi 19 Février - 15h	Centre Culturel Le Forum	Place de l'église
Concours de belote	Samedi 21 Février - 18h	Comité des fêtes	Hall / Le Forum
Le monde du dessous L'Abrasive	Samedi 7 Mars - 20h30	Centre Culturel Le Forum	Le Forum
Carnaval St Cry	Vendredi 13 Mars		St Cry
Don du sang	Vendredi 13 Mars 14h-18h	Don du sang	Salle Polyvalente / Le Forum
Journée Jeux Concours Perplexus	Samedi 21 Mars - 9h-18h	École St Louis	Salle Polyvalente / Le Forum
Nolwenn Korbell	Samedi 21 Mars - 20h30	Centre Culturel Le Forum	Le Forum
Conférence "Jeanne Malivel et les sept frères"	Vendredi 27 Mars 18h30	Médiathèque	Théâtre / Le Forum
Concert de Printemps	Samedi 28 Mars	CAEM	Théâtre / Le Forum
Weekend structures gonflables	Samedi 28 Fév Dimanche 1 <sup>er</sup> mars	Amicale Laïque Andrée Chedid	Salle des sports la Croix Jacques
Soirée repas spectacle humoristique	Samedi 4 avril	Comité des fêtes	Salle Polyvalente / Le Forum
Le petit détournement Cie La Poule	Vendredi 10 avril 20h30	Centre Culturel Le Forum	Le Forum
Exposition Photo Club Vilaine Maritime	Du 13 au 24 avril	PCVM	Hall / Le Forum
La nuit je mens Morgane Cadignan	Samedi 25 avril - 20h30	Centre Culturel Le Forum	Le Forum
Run color	Dimanche 3 mai	Amicale Laïque Andrée Chedid	
Gala de danse	Samedi 30 et dimanche 31 mai	Herbidanse	Théâtre / Le Forum
Spectacle	Samedi 6 juin	Les crieurs de boucan	Théâtre / Le Forum
Kermesse	Dimanche 7 juin	École Andrée Chedid	Théâtre / Le Forum
Gala de danse	12,13,19 et 20 juin	ADN	Théâtre / Le Forum
Tournoi de foot féminin	Samedi 13 juin	FCBV	Stade de la Croix Jacques
Gala de danse	Dimanche 21 Juin	Association loisirs danse	Théâtre / Le Forum
Fête de la musique	Samedi 27 juin	Mairie	Bourg de Nivillac
Don du sang	Vendredi 3 juillet - 14h-18h	Don du sang	Salle Polyvalente / Le Forum
Fête de la nature	Dimanche 26 Juillet	Comité des fêtes	Bois de Lourmois
Forum des associations	Samedi 5 septembre	Mairie	Le Forum
Ouverture de saison	Samedi 19 Septembre	Centre Culturel Le Forum	Le Forum

## 123... Créez

👤 TUMELAIRE Aline  
☎ 07 87 77 48 29  
✉ aquatric56@yahoo.com

## A.R.B.R.E. Art Floral, Loisirs Créatifs, Patchwork, Peinture sur soie

👤 BAUDET Béatrice ☎ 02 99 90 85 81  
📍 18 Port-ès-Gerbes  
✉ rochelyre@wanadoo.fr

## ACCA

### (Association communale de Chasse Agréée)

👤 HEBEL Guy  
☎ 06 28 23 68 82  
📍 3 rue Joseph Dano  
✉ guy.hebell@laposte.net

## ACL (Association Culturelle et Loisirs)

Cinéma La Couronne  
📍 12 bld de Bretagne ☎ 02 99 90 90 63  
✉ cinemalacouronne@gmail.com

## A.D.M.R (Aide à Domicile en Milieu Rural)

📍 2 rue de la Piscine ☎ 02 99 08 54 23  
✉ nivillac@admr56.com

## Amicale des Bouliste

👤 SEIGNARD André ☎ 02 99 90 76 43  
📍 Le Petit Bot  
✉ seignardandre@gmail.com

## Amicale Donneurs de Sang

👤 BERET Patrick ☎ 02 99 90 67 35  
📍 48 rue du Puits - 56130 FÉREL  
✉ beret.patrick@orange.fr

## Amicale Laïque École Andrée CHEDID

👤 DAVID Ludovic  
☎ 07 77 28 59 01  
📍 École Andrée CHEDID  
✉ alandreechedid56@gmail.com

## Amicale des Pompiers

👤 RICHARD Florian  
✉ guichard@sdis56.fr

## Amitié Sainte Marie

👤 FANGUN Christian

## A.P.E.L École Saint-Louis

👤 DAUDIN Alban ☎ 02 99 90 81 19  
📍 1 chemin des écoliers  
✉ ecolesaintlouisapel@gmail.com

## A.P.E.L Saint-Cry

☎ 02 99 90 75 80

## A.P.E.L Saint Joseph (Collège)

👤 FERRATY Vanessa  
☎ 02 99 90 60 23  
✉ apel.saintjosephcollege@gmail.com

## Anciens combattants UNC-AFN

👤 LOGODIN Georges ☎ 02 99 90 98 19  
📍 6 rue des Bouleaux

## Association 2 brouclottes (Théâtre)

👤 DOBROWLSKI Armelle  
☎ 06 20 40 65 81  
✉ 2brouclottes@gmail.com

## Association Danses Nivillacoise

👤 JOUIN Géraldine ☎ 06 77 32 12 91  
✉ asso.danse.nivillac@gmail.com

## Association des Navigateurs de Foleux

👤 LORIOT Philippe (Président)  
👤 JOLLY Pascal (Vice-Président)  
📍 Le port Capitainerie - 56350 BÉGANNE  
☎ 06 60 06 80 93 ☎ 06 11 36 72 67  
✉ assonautic.foleux@gmail.com  
p\_loriot@orange.fr

## Association des Sapeurs

### Pompiers Moniteurs de secourisme de Basse Vilaine

👤 PAGE Pierre Yves  
📍 Centre de secours de Nivillac  
✉ asso.secourisme.lrb@gmail.com

## Association des Veuves & veufs du Morbihan

👤 GOMBAUD Bernadette  
☎ 02 99 90 64 67 📍 Beaumard

## Association La Tanière

👤 PARESY Camille  
☎ 06 30 54 45 43  
✉ lataniere.nivillac@gmail.com

## Association Perles d'Orient

✉ perlesdorient56@gmail.com

## Association Reflexologie : Le Réflexe Bien-Etre

👤 GUEDON Béatrice  
☎ 06 08 48 10 93  
📍 12 place Saint Pierre  
✉ beatriceguedon@gmail.com

## Association Sport Mécanique Cycrien

👤 BOMPOIL Joseph ☎ 06 70 92 86 83  
✉ jojobompoil@gmail.com

## Association Vivre à Folleux

👤 MAGREZ Jean-Jacques  
☎ 06 83 65 79 20  
📍 35 Folleux - 56130 NIVILLAC  
✉ 56vivrefolleux@gmail.com

## Basket Club de la Vilaine

👤 GRUEL Nathalie  
☎ 06 73 65 38 77 📍 5, Trelogo  
✉ secretariat.bcvnivillac56@gmail.com  
✉ bcvnivillac.president@gmail.com

## Basse Vilaine Badminton

👤 DIDIER Manuel  
✉ badnivillac@gmail.com

## Bodyshen

👤 LE NEVE Mélanie  
✉ bodyshen56@gmail.com

## Breizh Brokus

👤 VAUDOUX Thomas ☎ 06 50 79 70 57  
📍 16 rue des mésanges  
✉ breizh.brokus@gmail.com

## Bu Shin Kan Dojo Sud Vilaine

👤 LE MOING Xavier ☎ 06 23 33 02 48  
✉ bushinkan.dojosudvilaine@gmail.com

## C.M.R (Centre Musicaux Ruraux)

👤 CAEM Nivillac ☎ 02 99 70 33 23  
✉ caem@nivillac.fr

## Chants sons de vie

👤 DUHEM Anne ✉ chantsdv@hotmail.fr

## Club " Les Speed Bikes"

👤 BARRÉ Jean-Michel  
☎ 06 99 80 96 76 📍 3 Trélogo  
✉ speedbikes.nivillac@gmail.com

## Club de l'amitié (retraités)

👤 DELALANDE Lucien  
☎ 02 99 90 77 06 📍 14 le Clos Martin  
✉ lucien.delalande0214@orange.fr

## Comité des fêtes

👤 BAHOLET Raphaël ☎ 06 76 82 62 38  
✉ raph.baholet44@gmail.com





### Coup de pouce aux devoirs

(école Saint-Louis)

DAVID Marcelle ☎ 02 99 90 75 02

### Embarquons avec Dydy

REGENT Sabrina ☎ 06 42 80 14 60

11 Le Boizeul ✉ cheyenne.56@hotmail.fr

### En Avant Saint-Cry

PÉDRON André ☎ 06 78 54 09 08

205 Coilly andre@pedron.info

### Equifano

Le Fano ✉ equifano@gmail.com

### Equilibre sérénité yoga

GUERIN Mauricette

☎ 07 83 17 45 28

✉ mauricette.guerin56@gmail.com

### Football Club Basse Vilaine

BRULE Cédric

✉ bassevilaine@gmail.com

### FUTSAL

ALNO Romain ☎ 06 31 42 91 23

GARDIN Ludovic - 21 Le Soleil Levant

✉ futsalclubvilaine@laposte.net

### Gym Kids Nivillac

COLIAS Camille ☎ 06 01 45 75 85

✉ gymkidsnivillac@gmail.com

### Gym Tonic (adultes)

CHATAL-FABLET Nicole

☎ 06 08 81 41 52

✉ nivillacgymadultes@gmail.com

### La Chapelle Sainte Marie

HERY Thierry (Président)

✉ lachapellesaintemarie@outlook.fr

### La Ressourcerie Sud Vilaine

DARTIALH Juliette

☎ 06 35 95 47 30

✉ projet-ressourceriesudvilaine@emailasso.net

### La Vilaine Asso

VERPOEST Coralie ☎ 06 13 30 08 43

✉ lavilaineasso@yahoo.com

### Le Souvenir Français

DUVAL Annie (Vice-Présidente)

☎ 02 99 90 64 90 ☎ 24 Clos des Métairies

✉ duvalbrieux@free.fr

### Les Ailes de Vilaine

HOCHET Lionel ☎ 06 81 90 14 38

✉ hochet.lionel@orange.fr

### Les Douces Voyageuses

CHOPIN Tiphaine ☎ 06 89 33 88 91

✉ lesdoucevoyageuses@gmail.com

### Les Soirées Nivillacoises

DESBOIS Carine

✉ carine.desbois1003@gmail.com

### Matériel (location pour fêtes..)

ALLAIN Amédée ☎ 06 28 41 51 95

13 rue du Calvaire

### Mei Hua Zhuang (Gym Chinoise)

HACHE Gwenaëlle ☎ 06 35 58 30 36

✉ meihuanivillac@gmail.com

### Nivillac Généalogie, Histoire et patrimoine

CHESNIN Julien

✉ asso.nivillac@gmail.com

### Nivillac Natation

THOMAS Bruno

✉ secretaire.nivillac.natation@gmail.com

### OGEc Saint Cry

BERTREL Yoann ☎ 06 76 27 75 75

### OGEc Saint Joseph

PERRAUD Jean-Louis

10 Port de la Ville Aubin

### OGEc Saint Louis

BREMENT Guillaume ☎ 02 99 90 81 19

1 chemin des écoliers

### Photo-Club de la Vilaine Maritime

BORDES-PAGES Gilles ☎ 06 80 48 03 86

✉ gbpdbrp@orange.fr

### Scouts et guide de France

#### Groupe Les Korrigans

CHARIER Germain ☎ 06 21 26 01 97

9 grande rue - 44160 Pontchateau

✉ contact.sgdfllrb@gmail.com

### Secours Catholique

LE ROUZIC Marie-Thérèse

☎ 02 99 90 71 97 ☎ 15 rue du Vivier

✉ mtg.lerouzic@free.fr

### SNRV

#### (Sport Nature Roche Vilaine)

DELALANDE Samuel

✉ teamsnrvg@gmail.com

### Tarot

COLLIN Jany

☎ 06 40 20 26 03 ☎ 02 99 91 76 24

17 lotissement de la Ville Jossy

✉ collinj27@orange.fr

### Tennis Club Nivillac

BIZEUL Jérôme

✉ tennis.nivillac@yahoo.fr

### Terre de Cheval et compagnie

AUDOUIN Louise ☎ 06 73 27 33 32

✉ terredechevaletcompagnie@gmail.com

### Université du Temps Libre

#### Pays de Vilaine

OILLIC Pierre ☎ 06 80 65 24 04

☎ http://utlpaysdevilaine.fr

✉ utlpdv@gmail.com

### ASSOCIATIONS EXTÉRIEURES PRATIQUANT DES ACTIVITÉS À NIVILLAC

#### Association Jouer sur les mots

ROUSSE Audrey

☎ 06 66 24 47 03

#### Association Loisirs Danse

BAUMIER David ☎ 06 83 84 76 79

siège social : SAINT-DOLAY

✉ associationloisirsdanse@yahoo.fr

☎ www.loisirsdanse.fr

#### Eiqlibre (Taï Chi CHuan)

PHILIPPOT Cécile ☎ 06 51 14 00 99

✉ cecile@eiqlibre.fr

☎ https://eiqlibre.fr

#### Marzan Boxing Club

MORICE Franck

✉ marzanboxingclub@gmail.com

#### Revival

MEZAC Jocelyne

☎ 06 88 92 65 35

✉ anaellomezac@yahoo.fr

#### Zumba

PEREZ Amalia ☎ 06 08 09 63 89

FESTIVAL JEUNE PUBLIC

# PROM' NONS NOUS

DU 30 JANVIER  
AU 19 FÉVRIER  
2026



ENTRE GOLFE ET VILAINE

MUZILLAC | NIVILLAC  
QUESTEMBERT | SAINT-AVÉ | SARZEAU  
SÉNÉ | VANNES-ARRADON