

<b>A) COMPTE-RENDU TECHNIQUE.....</b>	<b>3</b>
<b>1) SYNTHESE ANNUELLE ET SUGGESTIONS D'AMELIORATIONS .....</b>	<b>3</b>
1.1) SYNTHESE ANNUELLE .....	3
1.2) CHIFFRES-CLE DU SERVICE .....	4
1.3) SUGGESTIONS D'AMELIORATIONS.....	6
<b>2) LE CONTRAT.....</b>	<b>7</b>
2.1) MODALITES .....	7
2.2) LES AVENANTS .....	7
2.3) LES INTERVENANTS .....	7
2.3.1) <i>La collectivité</i> .....	7
2.3.2) <i>Liste des communes adhérentes</i> .....	7
2.3.3) <i>Le délégataire</i> .....	7
<b>3) LA GESTION CLIENT .....</b>	<b>8</b>
3.1) INFORMATION SUR LES ABONNES.....	8
3.1.1) <i>Répartition par commune</i> .....	8
3.1.2) <i>Les volumes comptabilisés</i> .....	8
3.1.3) <i>Indicateurs des réclamations et des prestations aux clients</i> .....	9
<b>4) LA GESTION TECHNIQUE.....</b>	<b>10</b>
4.1) DESCRIPTION DES INSTALLATIONS.....	10
4.1.1) <i>Les installations de traitement</i> .....	10
4.1.2) <i>Les installations sur le réseau</i> .....	13
4.1.3) <i>Le réseau</i> .....	14
4.2) LE BILAN D'EXPLOITATION .....	16
4.2.1) <i>Bilan sur les volumes et consommations électriques</i> .....	16
4.2.2) <i>Consommation d'énergie</i> .....	16
4.3) SUIVI DE LA QUALITE DE TRAITEMENT.....	17
4.3.1) <i>Bilan hydraulique</i> .....	17
4.3.1.1) <i>Entrée station</i> .....	17
4.3.1.2) <i>Sortie station</i> .....	18
4.3.2) <i>Bilan organique</i> .....	19
4.3.2.1) <i>Autosurveillance entrée station</i> .....	19
4.3.2.2) <i>Autosurveillance sortie</i> .....	20
4.3.2.3) <i>Suivi du milieu récepteur</i> .....	21
4.3.3) <i>Rendements épuratoires</i> .....	21
4.3.4) <i>Pilotage de la station</i> .....	22
4.3.4.1) <i>Réactifs</i> .....	22
4.3.4.2) <i>Sous-produits</i> .....	22
4.3.4.3) <i>Gestion des boues</i> .....	22
4.3.5) <i>Contrôle métrologique</i> .....	23
4.3.6) <i>SATESE</i> .....	23
4.4) LES TRAVAUX.....	24
4.4.1) <i>Les interventions d'entretien et de réparations</i> .....	24
4.4.2) <i>Les travaux neufs</i> .....	27
4.4.3) <i>Les travaux de renouvellement</i> .....	28

# COMPTE RENDU ANNUEL 2012



<b>B) COMPTE RENDU FINANCIER 2012</b> .....	<b>29</b>
<b>1) COMPTE ANNUEL DE RESULTAT D'EXPLOITATION</b> .....	<b>29</b>
<b>2) COMPTE DE GESTION DE L'EXERCICE 2012</b> .....	<b>30</b>
2.1) COMPTE DE GESTION .....	30
2.2) LES TARIFS .....	31
2.2.1) <i>Grille des tarifs</i> .....	31
2.2.2) <i>Variation de prix</i> .....	32
2.2.3) <i>Composantes et réparation d'une facture de 120 m3 par commune</i> .....	32
2.2.4) <i>Evolution d'une facture de 120 m<sup>3</sup> par commune</i> .....	32
2.2.5) <i>Contrôle de la conformité du plafonnement de la part fixe</i> .....	33
2.2.6) <i>Facture type 120 m<sup>3</sup> – Année 2013</i> .....	33
2.3) LES EMISSIONS.....	34
2.3.1) <i>Dispositions contractuelles relatives à la facturation</i> .....	34
2.3.2) <i>Récapitulatif des facturations émises</i> .....	35
2.3.3) <i>Facturations principales</i> .....	36
2.3.4) <i>Compléments et régularisations</i> .....	37
2.3.5) <i>Régularisation des volumes fermiers de fin d'exercice 2011</i> .....	38
2.4) LES REVERSEMENTS .....	39
2.4.1) <i>Etat des sommes à reverser à la collectivité</i> .....	39
2.4.2) <i>Les reversements de TVA</i> .....	40
2.5) LES IMPAYES .....	40
2.5.1) <i>Etat des impayés</i> .....	40
2.5.2) <i>Taux des impayés</i> .....	40
<b>C) ANNEXES</b> .....	<b>41</b>
ANNEXE 1 : RAPPORT SATESE .....	42
ANNEXE 2 : ETUDE SUR LA REFONTE DE LA FILIERE DE TRAITEMENT DES BOUES .....	43
ANNEXE 3 : PLAN DE CURAGE.....	44



## A) COMPTE-RENDU TECHNIQUE

### 1) SYNTHÈSE ANNUELLE ET SUGGESTIONS D'AMÉLIORATIONS

#### 1.1) Synthèse annuelle

DONNÉES	2012
<b>GESTION CLIENT</b>	
Nombre d'abonnés au 31/12	832
Nombre de branchements neufs	1
Volumes facturés sur la commune (en m <sup>3</sup> )	65 171
<b>GESTION TECHNIQUE</b>	
Volumes traités sur la station en m <sup>3</sup>	232 076
dont volume en provenance de la Roche-Bernard en m <sup>3</sup>	87 133
Pourcentage arrivées d'eau claire	55,04%
Linéaire de réseau hors refoulement (ml)	22 203
Linéaire de réseau curé (ml)	2 423



## 1.2) CHIFFRES-CLE DU SERVICE

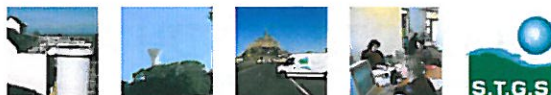
Les données clientèle	2012
Nombre de communes	1
Nombre d'habitants desservis	4066
Nombre total d'abonnés	832
dont abonnés domestiques	832
dont abonnés non domestiques	0
Volumes vendus (A)	65171
dont volumes abonnés domestiques	65171
dont volumes abonnés non domestiques	0

Qualité du service aux usagers	
Taux de respect du délai d'exécution des travaux de branchement neuf	100,00%
Taux de réclamations	0,12%
Taux de réponse au courrier dans un délai de 15 jours (calendaires)	100,00%
Proportion de lettres d'attente	0,00%
Taux d'impayés sur les factures d'eau de l'année précédente	0,00%
Nombre d'échéanciers accordés	6

Bilans sur la préservation de l'environnement	
Nombre d'abonnés raccordés sur la station	832
Nombre potentiel d'abonnés de la zone relevant de l'assainissement collectif	832
Volume annuel reçu (m3) (B)	232076
Soit un volume moyen (m3/j)	636
Volume annuel en provenance d'un service extérieur (m3) ©	87133
Nombre de bilans autosurveillance réalisés	12
dont nombre de bilan conforme	12
Production de boues en tMS/an	31
Production de boues en volumes (m3/an)	1623
Production de boues admise par une filière conforme en tMS/an	31
Taux de rejet sans traitement	0,00%
Nombre de déversement dans le milieu récepteur par an	0
Nombre de point de déversements où les volumes sont suivis (mesure de débit)	0
Nombre de jour où un dysfonctionnement majeur de la station a eu lieu (j)	0
Taux d'eau parasite (B-C-A)/(B-C)	55,04%
Conformité des équipements aux prescriptions nationales	100%
Conformité de la performance des ouvrages aux prescriptions nationales	100%



Gestion du patrimoine	2012
Nombre de stations de dépollution	2
Capacité de dépollution en équivalent-habitant	4130
Nombre de postes de relèvement	4
Linéaire de réseau gravitaire à surface libre (eaux usées) (km)	22,203
dont linéaire de réseau séparatif (eaux usées) (km)	22,203
dont linéaire de réseau unitaire (km)	0,000
Linéaire de réseau de refoulement (km)	2,935
Linéaire de réseau eaux pluviales séparatif (km)	NC
Nombre de réparation de conduites principales pour fuite ou rupture	0
Nombre d'inondations dans les locaux de l'utilisateur	0
Linéaire d'hydrocurage préventif (km)	2,423
Longueur de réseau renouvelé (km)	0,000
Nombre d'obstructions du réseau	3



## **1.3) Suggestions d'améliorations**

Une étude est en cours sur la refonte de la filière de traitement des boues, et de la filière eau. Le contenu est joint en annexe 2.

Le stockage des boues déshydratées en silo permettra de mieux gérer les épandages, notamment en volume où des quantités significatives d'eau arrivent dans l'actuelle lagune de stockage.

# COMPTE RENDU ANNUEL 2012



## 2) LE CONTRAT

### 2.1) MODALITES

Type de contrat : **Affermage**  
Date d'effet : 01/01/2012  
Durée : 10 ans  
Date de fin : 31/12/2021

### 2.2) LES AVENANTS

Sans objet

### 2.3) LES INTERVENANTS

#### 2.3.1) *La collectivité*

Nom de la collectivité : **Commune de NIVILLAC**  
Le Maire : Monsieur Jean THOMAS  
Le siège : 9, Rue du Calvaire  
56130 NIVILLAC

Téléphone : 02.99.90.62.75  
Fax : 02.99.90.90.10  
Courriel : mairie-nivillac@wanadoo.fr

*orange*

#### 2.3.2) Liste des communes adhérentes

Nom de la Commune	Population (Source INSEE 2010)
Nivillac	4066

#### 2.3.3) *Le délégataire*

Société : **STGS**  
Responsable Exploitation : Monsieur T. TRIBOUILLARD  
Adresse : Rue des Grèves  
50307 AVRANCHES

Téléphone : 02.33.79.46.79  
Fax : 02.33.68.32.02  
Courriel : eau@stgs.fr



## 3) LA GESTION CLIENT

### 3.1) INFORMATION SUR LES ABONNES

#### *3.1.1) Répartition par commune*

Abonnés présents au 31 décembre 2012 :

COMMUNE	ABONNES 2012
NIVILLAC	832
<b>TOTAL</b>	<b>832</b>

#### *3.1.2) Les volumes comptabilisés*

Les répartitions des volumes consommées par commune :

La période de consommation s'étale du 13 novembre 2011 au 15 novembre 2012

COMMUNE	2012
NIVILLAC	65 707
<b>Total</b>	<b>65 707</b>
Nombre de jours	368
<b>Total sur 1 an</b>	<b>65 171</b>

*Nombre de redevables directs auprès de l'Agence de l'Eau : 0*



### 3.1.3) Indicateurs des réclamations et des prestations aux clients

Les indicateurs sont présentés ci-dessous conformément au décret du 2 mai 2007 relatif à l'annexe VI du Code Général des Collectivités Territoriales et sont issus de notre dispositif de mémorisation des réclamations écrites.

<b>Prestations aux clients</b>	<b>2012</b>
Taux de réponses au courrier dans un délai de 15 jours (calendaires)	100,00%
Proportions de lettres d'attente parmi ces réponses dans les délais	0,00%
<b>Réclamations récurrentes</b>	<b>2012</b>
B1.1 Nombre de réclamations pour une obstruction sur réseau	
B1.2 Nombre de réclamations pour une obstruction sur branchement	
B2.1 Nombre de réclamations pour débordement inondation sur un poste de relèvement	
B2.2 Nombre de réclamations pour débordement inondation chez l'abonné	
B3 Nombre de réclamations pour une casse	
B4 Nombre de réclamations pour des odeurs	
C1. Nombre de réclamations sur des travaux de réparation sur le réseau	
C2. Nombre de réclamations sur des travaux réalisés sur un branchement ( dont rendez-vous manqués)	
D1 Nombre de réclamations sur le niveau de prix	
D2 Nombre de réclamations pour erreur de relève ou de facturation	1
D3 Nombre de réclamations sur la qualité des contrats et de l'accueil	
D4 Nombre de demandes d'échéanciers	6



## 4) LA GESTION TECHNIQUE

### 4.1) DESCRIPTION DES INSTALLATIONS

#### *4.1.1) Les installations de traitement*

Station de Nivillac Bourg

- Capacité nominale : 3580 eqh
- Type de filière : Boues activées en aération prolongée
- Zone collectée : Nivillac et la Roche-Bernard
- Equipement de télésurveillance : Oui
- Groupe électrogène : Non
- Arrêté : Oui le 22 décembre 1994
- Débit nominal 715 m<sup>3</sup>/jour
- Norme de rejet (24h):

Normes	Concentration (mg/l)
MES	30
DBO5	25
DCO	90
NTK	15
NGL	15
Pt	2



Description	
<b>Entrée de Station</b>	Poste de tête pour les effluents en provenance du Bourg de Nivillac, 2 arrivées en gravitaire pour la Roche-Bernard et pour Nivillac Sud).
<b>Prétraitement</b>	Séparation des déchets inertes par grille courbe et dégraisseur-dessableur 18 m <sup>3</sup>
<b>Bassin d'aération</b>	Bassin 720 m <sup>3</sup> avec aération par deux turbines 12 kw
<b>Déphosphatation</b>	Traitement par précipitation simultanée (stockage 5m <sup>3</sup> )
<b>Dégazage</b>	Flottants déversés gravitairement
<b>Clarificateur</b>	Bassin 796 m <sup>3</sup> (surface 346 m <sup>2</sup> ) avec pont racleur
<b>Filière boues</b>	table d'égouttage (traitement polymères) et silo de stockage de 200 m <sup>3</sup> , complété par une lagune de stockage de 1000 m <sup>3</sup>
<b>Equipement de mesure de débit</b>	1 débitmètre électromagnétique sur la canalisation d'arrivée 1 canal débitmètre avec mesure ultrasonique en sortie
<b>Préleveurs d'échantillons</b>	1 préleveur en entrée 1 préleveur en sortie
<b>Rejet</b>	Vers 3 lagunes de finition (12000 m <sup>2</sup> ) avant de rejoindre la Vilaine via le ruisseau de la Ville Aubin



## Lagune du Folleux

- Capacité nominale : 550 eqh
- Type de filière : lagunage
- Zone collectée : Le Folleux, Nivillac
- Equipement de télésurveillance : Non
- Groupe électrogène : Non

Normes	Concentration (mg/l)
MES	30
DBO5	25
DCO	90
NTK	15
NGL	15
Pt	2



## 4.1.2) Les installations sur le réseau

Type d'ouvrages	Lieu	Nombre de pompes	Débit (m <sup>3</sup> /h)	Télesurveillance
Poste de relèvement	La Ville Frabourg	2	13	oui
Poste de relèvement	La Butte du Bourg	2	18	oui
Poste de relèvement	Le Rhodoir	2	40	oui
Poste de relèvement	Le Folleux	2	10	oui



## 4.1.3) Le réseau

Les canalisations (hors branchements)

<b>RESEAU SEPARATIF</b>		
Matériaux	Diamètre	Longueur (ml)
Amiante-Ciment	150	2 646
Amiante-Ciment	200	6 215
Amiante-Ciment	250	1 517
<b>TOTAL Amiante-Ciment</b>		<b>10 378</b>
FONTE	150	99
FONTE	200	1 543
FONTE	250	334
<b>TOTAL FONTE</b>		<b>1 976</b>
PVC	160	176
PVC	200	8 222
PVC	250	318
<b>TOTAL PVC</b>		<b>8 716</b>
PEHD	200	231
<b>TOTAL PVC</b>		<b>231</b>
Inconnu	0	902
<b>TOTAL Inconnu</b>		<b>902</b>
<b>TOTAL RESEAU SEPARATIF</b>		<b>22 203</b>
<b>RESEAU REFOULEMENT</b>		
Matériaux	Diamètre	Longueur (ml)
Fonte	125	1 206
Inconnu	0	65
PVC	63	29
PVC	75	156
PVC	90	1 479
<b>TOTAL REFOULEMENT</b>		<b>2 935</b>
<b>TOTAL RESEAU</b>		<b>25 138</b>

Les ouvrages sur le réseau

Type d'ouvrage	Quantité
Regards de visite	569



Connaissance du réseau	
Existence d'un plan du réseau couvrant au moins 95 % du linéaire estimé du réseau de collecte hors branchements	oui
Mise à jour du plan au moins annuelle	oui
Informations structurelles complètes sur chaque tronçon (diamètre, matériau, année approximative de pose)	oui
Existence d'une information géographique précisant l'altimétrie des canalisations	oui
Localisation et description de tous les ouvrages annexes (postes de relèvement, déversoirs...)	oui
Dénombrement des branchements pour chaque tronçon du réseau (nombre de branchements entre deux regards de visite)	non
Définition et mise en oeuvre d'un plan pluriannuel d'enquête et d'auscultation du réseau	oui
Localisation et identification des interventions (curage curatif, désobstruction, réhabilitation, renouvellement)	oui
Existence d'un plan pluriannuel de travaux de réhabilitation et de renouvellement (programme détaillé assorti d'un estimatif chiffré portant sur au moins 3 ans)	non
Mise en oeuvre d'un plan pluriannuel de travaux de réhabilitation et de renouvellement	non



## 4.2) LE BILAN D'EXPLOITATION

### 4.2.1) Bilan sur les volumes et consommations électriques

Les postes de relèvement :

#### Poste du Rhodoir

	2012
Temps de fonctionnement (h)	2246
Volumes (m <sup>3</sup> )	89 856

#### Poste de la Butte du Bourg

	2012
Temps de fonctionnement (h)	74
Volumes (m <sup>3</sup> )	1 337

#### Poste de la Ville Frabourg

	2012
Temps de fonctionnement (h)	164
Volumes (m <sup>3</sup> )	6 540

#### Poste du Folleux

	2012
Temps de fonctionnement (h)	55
Volumes (m <sup>3</sup> )	518

### 4.2.2) Consommation d'énergie

	2012
Site	Conso kwh
RL Le Rhodoir	29 488
RL La Butte du Bourg	247
RL la Ville Frabourg	602
RL du Folleux	514
STEP	114 679
<b>Total</b>	<b>145 530</b>



## **4.3) SUIVI DE LA QUALITE DE TRAITEMENT**

Le service chimie-process-assainissement et les chefs de station sont en charge des programmes d'autocontrôle. Ils réalisent le suivi de fonctionnement des process, les analyses de terrain et la gestion des boues.

Les bilans d'auto surveillance sont programmés conformément à la réglementation du 22 juin 2007. Les analyses d'eaux brutes et d'eaux traitées sont réalisées par des laboratoires agréés.

### ***4.3.1) Bilan hydraulique***

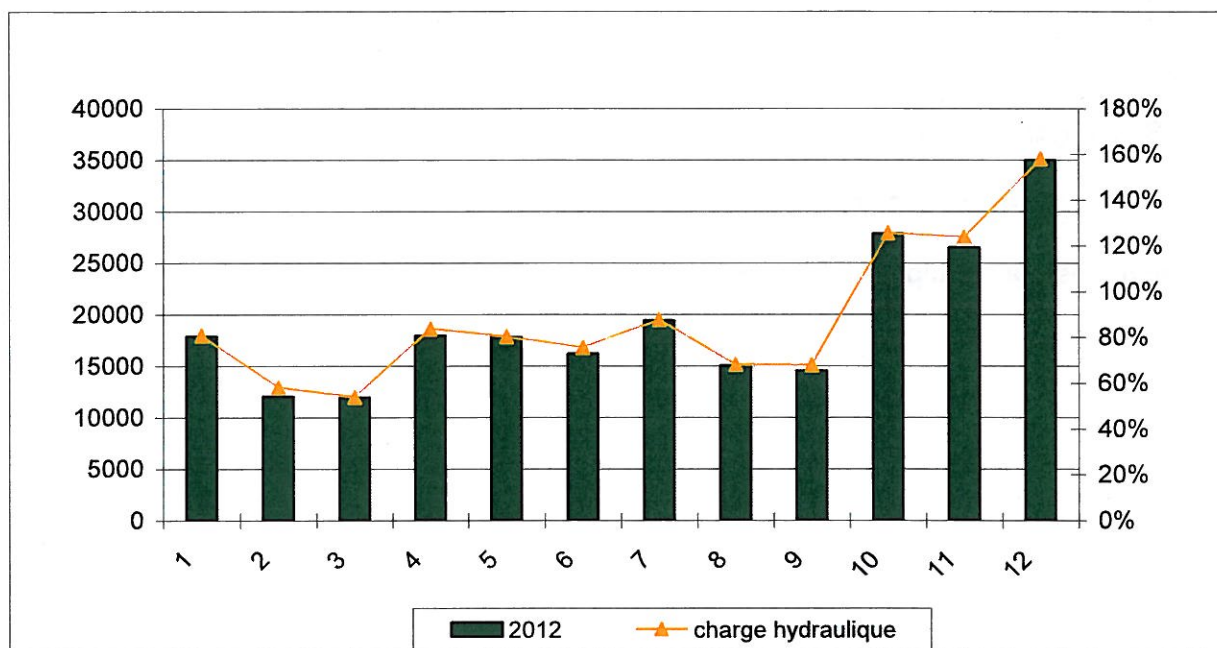
#### ***4.3.1.1) Entrée station***

La station n'est pas équipée de dispositif de mesure de débit en entrée station.



## 4.3.1.2) Sortie station

Volumes traités (en m3)													
Site	janvier	février	mars	avril	mai	juin	juillet	août	septembre	octobre	novembre	décembre	Total traité
2012	17881	12014	11946	17933	17774	16178	19426	15056	14518	27831	26527	34992	232075,8
% charge hydraulique	81%	58%	54%	84%	80%	75%	88%	68%	68%	126%	124%	158%	89%



En 2012 la charge hydraulique s'établie à 89% de la capacité nominale de la station.

# COMPTE RENDU ANNUEL 2012



## 4.3.2) Bilan organique

### 4.3.2.1) Autosurveillance entrée station

Dates	Débit bilan 24h m3 / j	pH		MES		DBO5		DCO		NTK		NGL		Pt		Charge organique reçue en DBO5	
		Valeur	UpH	Conc. mg/l	Charge kg/j	Conc. mg/l	Charge kg/j	Conc. mg/l	Charge kg/j	Conc. mg/l	Charge kg/j	Conc. mg/l	Charge kg/j	Conc. mg/l	Charge kg/j	EH	%
23/01/2012	456	7,58	250	114	220	100	269	590	269					9,00	4,10	1671	46,7
08/02/2012	457	7,60	340	155	280	128	302	660	302	77	35,19	77,22	35,29	9,10	4,16	2133	59,6
13/03/2012	326	7,75	400	130	360	117	248	760	248					12,50	4,07	1954	54,6
27/04/2012	766	7,30	180	138	170	130	345	450	345					5,20	3,98	2170	60,6
18/05/2012	490	7,38	290	142	280	137	304	620	304	61	29,89	61,22	30,00	8,30	4,07	2287	63,9
09/06/2012	683	7,45	270	184	270	184	430	630	430					9,20	6,28	3074	85,9
15/07/2012	627	7,45	230	144	240	150	339	540	339					7,20	4,51	2508	70,1
06/08/2012	461	7,25	170	78	310	143	277	600	277	68	31,35	68,22	31,45	8,00	3,69	2382	66,5
18/09/2012	415	7,49	260	108	270	112	241	580	241					8,60	3,57	1868	52,2
24/10/2012	942	7,50	160	151	140	132	311	330	311					5,10	4,80	2198	61,4
15/11/2012	835	7,55	140	117	120	100	242	290	242	40	33,23	40,03	33,43	4,70	3,92	1670	46,6
07/12/2012	974	7,40	110	107	96	94	224	230	224					3,50	3,41	1558	43,5
<b>Moyenne</b>	<b>619</b>	<b>7,48</b>	<b>233</b>	<b>131</b>	<b>230</b>	<b>127</b>	<b>294</b>	<b>523</b>	<b>294</b>	<b>61,45</b>	<b>32,42</b>	<b>61,67</b>	<b>32,54</b>	<b>7,53</b>	<b>4,21</b>	<b>2123</b>	<b>59,3</b>

La charge organique moyenne mesurée en 2012 est de 2123 EH soit 59% de la capacité nominale de la station.

# COMPTE RENDU ANNUEL 2012



## 4.3.2.2) Autosurveillance sortie

Les résultats des bilans 24h d'autosurveillance en sortie de lagune sont présentés sur la page suivante sous forme de tableau en concentration et en flux en mg/l :

Dates	Débit bilan 24h m3 / j	pH		MES		DBO5		DCO		NTK		NGL		Pt	
		Valeur UpH	Conc. mg/l	Charge kg/j	Conc. mg/l	Charge kg/j	Conc. mg/l	Charge kg/j	Conc. mg/l	Charge kg/j	Conc. mg/l	Charge kg/j	Conc. mg/l	Charge kg/j	Conc. mg/l
23/01/2012	456	7,63	4,00	1,82	4,00	1,82	39,00	17,78						2,20	1,00
08/02/2012	457	7,55	7,00	3,20	8,00	3,66	36,00	16,45	4,90	2,24	6,79	3,10	1,80	0,82	
13/03/2012	326	7,95	4,00	1,30	6,00	1,95	37,00	12,05					1,40	0,46	
27/04/2012	766	7,65	4,00	3,06	5,00	3,83	39,00	29,87					4,60	3,52	
18/05/2012	490	7,41	4,00	1,96	3,00	1,47	32,00	15,68	3,50	1,72	4,13	2,02	0,43	0,21	
09/06/2012	683	7,55	5,00	3,42	5,00	3,42	47,00	32,10					0,75	0,51	
15/07/2012	627	7,55	5,00	3,14	3,00	1,88	27,00	16,93					1,10	0,69	
06/08/2012	461	7,60	5,00	2,31	4,00	1,84	23,00	10,60	14,20	6,55	14,45	6,66	0,69	0,32	
18/09/2012	415	7,76	4,00	1,66	4,00	1,66	28,00	11,62					0,57	0,24	
24/10/2012	942	7,75	5,00	4,71	3,00	2,83	29,00	27,32					1,40	1,32	
15/11/2012	835	7,45	6,00	5,01	3,00	2,51	25,00	20,88	8,80	7,35	9,06	7,57	0,55	0,46	
07/12/2012	974	7,55	3,00	2,92	2,00	1,95	30,00	29,22					0,92	0,90	
<b>Moyenne</b>	<b>619</b>	<b>7,62</b>	<b>4,67</b>	<b>2,88</b>	<b>4,17</b>	<b>2,40</b>	<b>32,67</b>	<b>20,04</b>	<b>7,85</b>	<b>4,46</b>	<b>8,61</b>	<b>4,84</b>	<b>1,37</b>	<b>0,87</b>	
<b>Norme étiage</b>	<b>715</b>		<b>30</b>		<b>25</b>		<b>90</b>		<b>15</b>		<b>15</b>		<b>2</b>		
<b>Norme hors étiage</b>	<b>715</b>		<b>30</b>		<b>25</b>		<b>90</b>		<b>15</b>		<b>15</b>		<b>2</b>		

Les résultats en sortie stations respectent les normes de rejet imposées. La station est conforme sur toute l'année 2012.



## 4.3.2.3) Suivi du milieu récepteur

Pas de suivi du milieu récepteur.

## 4.3.3) Rendements épuratoires

Les résultats des bilans 24h d'auto surveillance de la station sont présentés, ci-dessous, en rendements épuratoires (exprimés en pourcentage) :

Dates	MES	DBO5	DCO	NTK	NGL	Pt
	Rend. %	Rend. %	Rend. %	Rend. %	Rend. %	Rend. %
23/01/2012	98,4	98,2	93,4			75,6
08/02/2012	97,9	97,1	94,5	93,6	91,2	80,2
13/03/2012	99,0	98,3	95,1			88,8
27/04/2012	97,8	97,1	91,3			11,5
18/05/2012	98,6	98,9	94,8	94,3	93,3	94,8
09/06/2012	98,1	98,1	92,5			91,8
15/07/2012	97,8	98,8	95,0			84,7
06/08/2012	97,1	98,7	96,2	79,1	78,8	91,4
18/09/2012	98,5	98,5	95,2			93,4
24/10/2012	96,9	97,9	91,2			72,5
15/11/2012	95,7	97,5	91,4	77,9	77,4	88,3
07/12/2012	97,3	97,9	87,0			73,7
<b>Moyenne</b>	<b>97,76</b>	<b>98,09</b>	<b>93,14</b>	<b>86,23</b>	<b>85,16</b>	<b>78,9</b>
<b>Norme étiage</b>	<b>90</b>	<b>70</b>	<b>75</b>			
<b>Norme hors étiage</b>	<b>90</b>	<b>70</b>	<b>75</b>			

Les rendements épuratoires sont bons et traduisent le bon fonctionnement de la station d'épuration.



## 4.3.4) Pilotage de la station

### 4.3.4.1) Réactifs

	Quantités	Type
Polymère (kg)	315	Adifloc CE 498
Chlorure ferrique (kg)	10582	40% Qualité B

### 4.3.4.2) Sous-produits

	Quantités	Lieu de destination
Refus de dégrillage (kg)	442	Site Gueltas
Boues de curage du réseau d'assainissement (kg)	3100	STEP d'Avranches

### 4.3.4.3) Gestion des boues

	Quantités	Lieu de destination
Volume (m <sup>3</sup> )	1623	100% épandage agricole
Tonnes de Matières sèches	31	
Siccité (%)	2	



## 4.3.5) Contrôle métrologique

Les débitmètres à ultrasons font l'objet d'une vérification visuelle à chaque passage et d'une vérification complète tous les semestres, et sont réglés si besoin. Les débitmètres électromagnétiques font l'objet d'une vérification interne annuelle.

Les préleveurs automatiques sont vérifiés après chaque bilan (respect du nombre d'échantillons) et font l'objet d'une vérification 4 fois par an.

## 4.3.6) SATESE

*Les rapports de visite SATESE est joint en annexe 1.*



## 4.4) LES TRAVAUX

### 4.4.1) *Les interventions d'entretien et de réparations*

#### Sur les stations et ouvrages

Les interventions ponctuelles ont été les suivantes :

Site	Date	Intervention
RL LE RODOIR NIVILLAC	19/06/2012	Contrôle conformité électrique
RL LA BUTTE NIVILLAC	19/06/2012	Contrôle conformité électrique
RL LA VILLE FRABOURG NIVILLAC	19/06/2012	Contrôle conformité électrique
STATION D'EPURATION NIVILLAC	20/06/2012	Contrôle conformité électrique

#### Curage Poste

Date d'intervention	Poste	Intervention
11/07/2012	PR La Ville Frabourg	Curage poste
11/07/2012	PR La Butte du Bourg	Curage poste
11/07/2012	PR Le Rhodoir	Curage poste



## Sur le réseau

### Curage préventif

Date	Localisation	Linéaire (en ml)
28/06/2012	Lotissement La Vallée	526 m
28/06/2012	Résidence des Pins - Impasse des Noisetiers	112 m
28/06/2012	Résidence des Pins - Rue des Ecureuils	194 m
28/06/2012	Résidence des Pins - Rue du Verger	74 m
28/06/2012	Allée des Cerisiers	59 m
28/06/2012	Impasse des Blés	179 m
28/06/2012	Impasse des Capucines	22 m
28/06/2012	Place St Pierre	120 m
28/06/2012	Rue de la Croix Jacques	95 m
28/06/2012	Rue des Lilas	36 m
28/06/2012	Rue des Lys	158 m
28/06/2012	Rue du Calvaire	103 m
28/06/2012	Rue du Meunier Boulanger	275 m
28/06/2012	Vers Stade Municipal	182 m
29/06/2012	Lotissement Ker Jo	122 m
29/06/2012	Rue de Nantes	109 m
29/06/2012	Rue des Lilas	57 m
<b>Total</b>		<b>2423 m</b>

*Un plan de curage est joint en annexe 3.*

### Débouchage

Date	Localisation	Opération
14/02/2012	Place de l'Eglise	Débouchage EU
10/04/2012	68 rue de Nantes	Débouchage EU
22/08/2012	ZA les Métairies (Garage Priour)	Débouchage EU



## Passage Caméra

Date d'intervention	Commune	Localisation	Intervention
09/08/2012	NIVILLAC	Rue des Lilas	76 m
09/08/2012	NIVILLAC	Lotissement l Orée du Bois	574 m
09/08/2012	NIVILLAC	Lotissement La Vallée	526 m
09/08/2012	NIVILLAC	Impasse des Capucines	22 m
09/08/2012	NIVILLAC	Place St Pierre	120 m
09/08/2012	NIVILLAC	Rue de la Croix Jacques	95 m
09/08/2012	NIVILLAC	Rue des Jonquilles	162 m
09/08/2012	NIVILLAC	Rue des Lilas	108 m
09/08/2012	NIVILLAC	Rue des Lys	158 m
09/08/2012	NIVILLAC	Rue des Myosotis	138 m
09/08/2012	NIVILLAC	Rue du Meunier Boulanger	275 m
<b>Total</b>			<b>2254 m</b>

## Tests à la fumée

Date d'intervention	Commune	Localisation	Intervention
03/10/2012	NIVILLAC	Lotissement La Vallée	407 m
03/10/2012	NIVILLAC	Allée des Cerisiers	59 m
03/10/2012	NIVILLAC	Impasse des Capucines	22 m
03/10/2012	NIVILLAC	Rue de la Croix Jacques	73 m
03/10/2012	NIVILLAC	Rue des Lys	158 m
03/10/2012	NIVILLAC	Vers Poste du Pertuischaud	36 m
<b>Total</b>			<b>755 m</b>



## 4.4.2) Les travaux neufs

### Sur les stations et postes de relèvement

Site	Equipement	Description
Lagune du Folleux	Site complet	Construction de la lagune
Poste du Folleux	Site complet	Equipement du poste

### Sur le réseau

#### ✓ Extension

Date de réalisation	Localisation	Diamètre	Matériau	Linéaire (en ml)
28/03/2012	La Ville Frabourg - Résidence Bretagne Sud Habitat	160	PVC	77 m
25/09/2012	Lieudit La Croix neuve	200	PVC	210 m
25/09/2012	Lieudit La Croix neuve	90	PVC	240 m
18/12/2012	Le Soleil Levant	200	PVC	83 m
09/07/2012	Lieudit le Folleux	250	PVC	396 m
18/07/2012	Lieudit le Folleux	200	PVC	50 m
18/07/2012	Lotissement Le Folleux	200	PVC	554 m
<b>Total</b>				<b>1610</b>

### Sur les branchements

Commune	Nombre de branchements neufs
NIVILLAC	1



## 4.4.3) Les travaux de renouvellement

Sur la station et les postes

Site	Equipement	Description	Coût
STEP de Nivillac Bourg	Circuit eau industrielle	renouvellement de la pompe eau industrielle	972,00 €
STEP de Nivillac Bourg	Levage	renouvellement d'un palan 500 kg	198,00 €
<b>TOTAL</b>			<b>1 170,00 €</b>



## B) COMPTE RENDU FINANCIER 2012

### 1) COMPTE ANNUEL DE RESULTAT D'EXPLOITATION

	Rappel Bilan prévisionnel 2012	
<b>PRODUITS (hors TVA)</b>	<b>102 184,25 €</b>	<b>290 786,53 €</b>
Produits d'exploitation	102 184,25 €	94 135,77 €
Produits travaux attribués à titre exclusif	0,00 €	0,00 €
Surtaxe collectivité	0,00 €	179 044,55 €
Modernisation des réseaux de collecte	0,00 €	12 740,06 €
Produits accessoires	0,00 €	4 866,15 €
<b>CHARGES</b>	<b>108 096,31 €</b>	<b>310 102,60 €</b>
Personnel	23 803,00 €	14 904,67 €
Énergie électrique	10 520,00 €	14 804,51 €
Produits de traitement	6 840,00 €	4 762,80 €
Analyses et auto-contrôles	6 930,00 €	6 808,91 €
Sous traitance, matériaux, matériels et divers	20 145,31 €	48 379,84 €
Impôts locaux, taxes et redevance	250,00 €	834,70 €
Autres dépenses :	6 958,00 €	4 280,17 €
<i>Transports et déplacement</i>	2 708,00 €	784,19 €
<i>Informatique-DAO</i>	0,00 €	648,62 €
<i>Frais de poste, télécommunication</i>	1 800,00 €	1 323,28 €
<i>Locaux et Assurances</i>	500,00 €	1 001,40 €
<i>Autres</i>	1 950,00 €	522,68 €
Non-valeurs	0,00 €	0,00 €
Frais généraux	9 670,00 €	8 122,86 €
<i>Frais de siège</i>	7 760,00	3 546,86
<i>Frais liés au service</i>	1 910,00	4 576,00
Surtaxe collectivité	0,00 €	179 044,55 €
Modernisation des réseaux de collecte	0,00 €	12 740,06 €
Charges relatives aux investissements	7 800,00 €	4,24 €
Garantie de renouvellement	15 180,00 €	15 415,29 €
<b>RÉSULTAT BRUT</b>	<b>-5 912,06 €</b>	<b>-19 316,07 €</b>



## 2) COMPTE DE GESTION DE L'EXERCICE 2012

### 2.1) COMPTE DE GESTION

	Débit	Crédit
Surtaxe émise pour la collectivité		176 123,06 €
Reversements de surtaxe	147 201,37 €	
Régularisation volumes 2011		2 921,49 €
Montant des impayés	4 350,53 €	
<b>Total</b>	<b>151 551,90 €</b>	<b>179 044,55 €</b>
<b>Solde</b>		<b>27 492,65 €</b>

Arrêté le présent compte de gestion à la somme de  
vingt-sept mille quatre cent quatre-vingt-douze euros et soixante-cinq centimes

Fait à Avranches, le 31 mai 2013



## 2.2) LES TARIFS

### 2.2.1) Grille des tarifs

#### a) Part délégataire

	Tarif 2012
<b>Abonnements</b>	27,650 €
<b>Consommations</b>	
Tranche 1 (0 à 30 m3)	0,274 €
Tranche 2 (> 30 m3)	0,783 €

#### b) Part collectivité

	Tarif 2012
<b>Abonnements</b>	36,000 €
<b>Consommations</b>	
Tranche 1 (0 à 30 m3)	1,300 €
Tranche 2 (> 30 m3)	2,700 €

#### c) Modernisation des réseaux de collecte

	Tarif 2012
<b>Modernisation des réseaux de collecte</b>	
1er semestre	0,200 €
2ème semestre	0,190 €



## 2.2.2) Variation de prix

Pas de révision de prix – Nouveau contrat au 1<sup>er</sup> janvier 2012

## 2.2.3) Composantes et répartition d'une facture de 120 m<sup>3</sup> par commune

	Part distributeur € HT	Part collectivité €	Modernisation des réseaux de collecte	TVA	Total TTC
Abonnement annuel	27,65 €	36,00 €		4,00 €	67,65 €
Consommation de 120 m <sup>3</sup>	78,69 €	282,00 €	23,40 €	26,89 €	410,98 €
<b>TOTAL</b>	<b>106,34 €</b>	<b>318,00 €</b>	<b>23,40 €</b>	<b>30,89 €</b>	<b>478,63 €</b>
Répartition	22,22%	66,44%	4,89%	6,45%	100,00%

## 2.2.4) Evolution d'une facture de 120 m<sup>3</sup> par commune

	Montant TTC facture 120 m <sup>3</sup> 2012	Prix moyen au m <sup>3</sup> en 2012
Commune de Nivillac	478,63 €	3,989 €



## 2.2.5) Contrôle de la conformité du plafonnement de la part fixe

	Part distributeur € HT	Part collectivité €	Total HT	%
Abonnement annuel	27,65 €	36,00 €	63,65 €	15,00%
Consommation de 120 m <sup>3</sup>	78,69 €	282,00 €	360,69 €	85,00%
<b>TOTAL</b>	<b>106,34 €</b>	<b>318,00 €</b>	<b>424,34 €</b>	<b>100%</b>

La représentativité de l'abonnement est de 15.00 %. **Elle est conforme aux prescriptions de l'arrêté du 6 août 2007**, relatif à la définition des modalités de calcul du plafond de la part de la facture d'eau non proportionnelle au volume d'eau consommé. Si la commune est rurale au sens de l'article D-3334-8-1 du code général des collectivités territoriales.

Car pour celles-ci le plafond est fixé à 40 %.

Elle est calculée selon les termes de la circulaire du 4 juillet 2008, c'est-à-dire hors redevance modernisation des réseaux de collecte.

## 2.2.6) Facture type 120 m<sup>3</sup> – Année 2013

	Part distributeur € HT	Part collectivité €	Modernisation des réseaux de collecte	TVA	Total TTC
Abonnement annuel	28,24 €	38,00 €		4,64 €	70,88 €
Consommation de 120 m <sup>3</sup>	80,38 €	303,00 €	22,80 €	28,43 €	434,61 €
<b>TOTAL</b>	<b>108,62 €</b>	<b>341,00 €</b>	<b>22,80 €</b>	<b>33,07 €</b>	<b>505,49 €</b>
Répartition	21,49%	67,46%	4,51%	6,54%	100,00%



## **2.3) LES EMISSIONS**

### **2.3.1) Dispositions contractuelles relatives à la facturation**

#### **8.2 Modalités de facturation**

Selon l'article 8.2.1 du cahier des charges.

Le délégataire est tenu de percevoir les droits et redevances institués par la loi pour le compte de l'Etat et d'organismes publics.

La période prise en compte pour la facturation de l'assainissement collectif est la période de consommation du service de l'eau potable.

Les volumes consommés sont relevés par le service de l'eau une fois par an au mois de décembre.

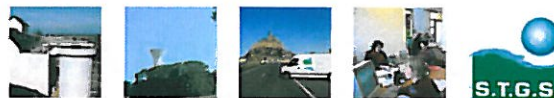
Il est facturé :

**Début janvier** : l'abonnement correspondant au premier semestre de consommation de l'année en cours, ainsi que les consommations de l'année écoulée, déduction faite de l'acompte facturé en juillet de l'année précédente.

**Début juillet** : l'abonnement correspondant au deuxième semestre de consommation de l'année en cours, ainsi qu'une consommation estimée calculée sur la base de 50 % du volume facturé de l'année précédente, auquel est appliqué le tarif de l'année en cours.

#### **Dates de facturation**

- 25/04/12 : Abonnements 1<sup>er</sup> semestre 2012
- 28/09/12 : Abonnements 2<sup>ème</sup> semestre 2012 + Acompte sur consommations
- 15/03/13 : Abonnements 1<sup>er</sup> semestre 2013 + solde de consommations 2012



## 2.3.2) Récapitulatif des facturations émises

	Quantités	Part distributeur HT en €	Part collectivités HT en €	Modernisation des réseaux de collecte en €	TVA en €	Total TTC en €
<b>Parts fixes</b>						
<b>Principale</b>						
Exercice	817,14	22 601,99	29 417,04		3 641,33	55 660,36
<b>Compléments et régularisations</b>						
Exercice	16,62	459,29	598,32		74,03	1 131,64
Exercices antérieurs					0,00	0,00
<b>Total parts fixes</b>	<b>833,76</b>	<b>23 061,28</b>	<b>30 015,36</b>		<b>3 715,36</b>	<b>56 792,00</b>
<b>Consommations</b>						
<b>Principale</b>						
Consommations	65 412	40 201,17	146 310,80	12 685,20	13 943,80	213 140,97
<b>Compléments et régularisations</b>						
Exercice	295	-132,44	-203,10	54,86	-19,65	-300,33
Exercices antérieurs					0,00	0,00
<b>Total consommations</b>	<b>65 707</b>	<b>40 068,73</b>	<b>146 107,70</b>	<b>12 740,06</b>	<b>13 924,15</b>	<b>212 840,64</b>
<b>Total</b>	<b>65 707</b>	<b>63 130,01</b>	<b>176 123,06</b>	<b>12 740,06</b>	<b>17 639,52</b>	<b>269 632,65</b>



## 2.3.3) Facturations principales

	Quantités	Part distributeur HT en €	Part collectivités HT en €	Modernisation des réseaux de collecte en €	TVA en €	Total TTC en €
<b>Parts fixes</b>						
1er semestre	415,97	11 505,72	14 974,92		1 853,64	28 334,28
2ème semestre	401,17	11 096,27	14 442,12		1 787,69	27 326,08
<b>Sous total abonnements</b>	<b>817,14</b>	<b>22 601,99</b>	<b>29 417,04</b>		<b>3 641,33</b>	<b>55 660,36</b>
<b>Consommations</b>						
Tranche 1	14 196	3 889,74	18 454,80		1 564,12	23 908,66
Tranche 2	14 160	11 087,41	38 232,00		3 452,36	52 771,77
<b>Total 1er semestre</b>	<b>28 356</b>	<b>14 977,15</b>	<b>56 686,80</b>	<b>5 671,20</b>	<b>5 413,46</b>	<b>82 748,61</b>
Tranche 1	7 448	2 040,73	9 682,40		820,62	12 543,75
Tranche 2	29 608	23 183,29	79 941,60		7 218,74	110 343,63
<b>Total 1er semestre</b>	<b>37 056</b>	<b>25 224,02</b>	<b>89 624,00</b>	<b>7 014,00</b>	<b>8 530,34</b>	<b>130 392,36</b>
<b>Sous total consommations</b>	<b>65 412</b>	<b>40 201,17</b>	<b>146 310,80</b>	<b>12 685,20</b>	<b>13 943,80</b>	<b>213 140,97</b>
<b>Total</b>	<b>65 412</b>	<b>62 803,16</b>	<b>175 727,84</b>	<b>12 685,20</b>	<b>17 585,13</b>	<b>268 801,33</b>



## 2.3.4) Compléments et régularisations

	Quantités	Part distributeur HT en €	Part collectivités HT en €	Modernisation des réseaux de collecte en €	TVA en €	Total TTC en €
<b>Parts fixes</b>						
Exercice	16,62	459,29	598,32		74,03	1 131,64
Exercices antérieurs					0,00	0,00
<b>Consommations</b>						
Tranche 1	714	195,62	928,20		78,67	1 202,49
Tranche 2	-419	-328,06	-1 131,30		-102,16	-1 561,52
Exercices antérieurs					0,00	0,00
<b>Total</b>	<b>295</b>	<b>326,85</b>	<b>395,22</b>	<b>54,86</b>	<b>54,39</b>	<b>831,32</b>



## 2.3.5) Régularisation des volumes fermiers de fin d'exercice 2011

	Quantités	Prix unitaire	Part collectivités HT en €	TVA en €	Total TTC en €
<b>Volumes de référence : 65 707 m3</b>					
<b>Quote 2011 à reverser</b>					
Tranche 1	6 273	0,274 €	1 718,80	94,53	1 813,34
Tranche 2	1 536	0,783 €	1 202,69	66,15	1 268,84
<b>Total</b>	<b>7 809</b>		<b>2 921,49</b>	<b>160,68</b>	<b>3 082,17</b>



## 2.4) LES REVERSEMENTS

### **2.4.1) Etat des sommes à reverser à la collectivité**

#### Article 31.3 Conditions de versement de la part communale

Chaque année, le versement à la collectivité des sommes encaissées au titre de la part communale est effectué selon le calendrier suivant :

- a. Le 1<sup>er</sup> mars au plus tard, le délégataire verse le total des sommes qu'il a encaissées entre le 1<sup>er</sup> octobre et le 31 décembre de l'année précédente ;
- b. Le 1<sup>er</sup> juin au plus tard, le délégataire verse le total des sommes qu'il a encaissées entre le 1<sup>er</sup> janvier et le 31 mars ;
- c. Le 1<sup>er</sup> septembre au plus tard, le délégataire verse le total des sommes qu'il a encaissées entre le 1<sup>er</sup> avril et le 30 juin ;
- d. Le décembre au plus tard, le délégataire verse le total des sommes qu'il a encaissées entre le 1<sup>er</sup> juillet et le 30 septembre ;

Lorsque le contrat prend fin, pour quelque cause que ce soit, le Délégataire verse à la collectivité le solde de la part communale correspondant aux dernières factures qu'il a encaissées au plus tard trois mois après la cessation d'effet du contrat.

La collectivité aura le droit de contrôler le produit de la part communale et les délais de reversement dans les conditions fixées à l'article 87 contrôle exercé par la collectivité du présent contrat.

Toutes sommes non versées à la date fixée par le présent article porte intérêt aux taux légal majoré de deux points dès expiration dudit délai.

#### Etat des reversements :

Acompte	N° chèque	Reçu	Montant reçu
1	5 229 782	27/08/2012	13 300,89 €
2	5 229 907	27/11/2012	62 487,12 €
3	Virement	01/04/2013	71 413,36 €
			<b>147 201,37 €</b>

(1) Virement du 01/04/13 de 85 538.88 € : consommations 2012 pour 71 413.36 € et 14 125.52 € d'abonnements 2013



## 2.4.2) Les reversements de TVA

Attestations		TVA récupérée par la STGS €	Régularisation	
Références de la Collectivité			Montant reversé €	Date du reversement
Numéro	Date			
01-2012	06/03/2012	4 597,47		
02-2012	29/03/2012	12 632,75		
03-2012	22/05/2012	7 344,92	24 575,14	08/11/2012
04-2012	03/07/2012	2 571,15	2 571,15	11/01/2013
06-2012	23/08/2012	38 153,46	38 153,46	01/02/2013
07-2012	09/11/2012	22 197,22		
08-2012	20/12/2012	1 942,36	24 139,58	03/04/2013

Cet état ne tient pas compte de la facture du 15/03/13

## 2.5) LES IMPAYES

### 2.5.1) Etat des impayés

	Part Distributeur	Part Collectivité	Modernisation des réseaux de collecte	TVA €	Total TTC €
Exercice 2012	2 013,58	4 350,53	293,84	466,06	7 124,01
<b>Total</b>	<b>2 013,58 €</b>	<b>4 350,53 €</b>	<b>293,84 €</b>	<b>466,06 €</b>	<b>7 124,01 €</b>

### 2.5.2) Taux des impayés

Montant des impayés relatifs à l'année n-1 (2011) / montant des émissions n-1 (2011)

Pas d'impayés pour l'exercice 2011



## C) ANNEXES

### **Annexe 1**

Rapport SATESE

### **Annexe 2**

Etude sur la refonte de la filière de traitement des boues

### **Annexe 3**

Plan de curage



---

## Annexe 1 : Rapport SATESE

---



---

## Annexe 2 : Etude sur la refonte de la filière de traitement des boues

---



---

## Annexe 3 : Plan de curage

---