



## SERVICE PUBLIC D'ASSAINISSEMENT COLLECTIF

### RAPPORT 2015 SUR LE PRIX ET LA QUALITE DU SERVICE



#### SIEGE SOCIAL

3 rue des Tisserands – 35830 BETTON  
Tél : 02 99 23 84 84 - Fax : 02 99 23 84 70  
e-mail : cabinet-bourgeois@cabinet-bourgeois.fr

#### AGENCE ATLANTIQUE

##### Site de VANNES

ZI du PRAT 1, Rue Alain Gerbault  
56000 VANNES  
Téléphone : 02-97-42-52-00  
Télécopie : 02-97-42-57-66  
E-mail : cb-vannes@cabinet-bourgeois.fr



GROUPE MERLIN/Réf. doc. : Aff n° 851121

Ind	Etabli par	Approuvé par	Date	Objet de la révision
A	G.VILLENEUVE	T.MAROIS	19/09/2016	1 <sup>ère</sup> diffusion



## SOMMAIRE

1	CARACTERISTIQUES TECHNIQUES DU SERVICE PUBLIC	3
1.1	ORGANISATION ADMINISTRATIVE DU SERVICE	3
1.2	CONDITIONS D'EXPLOITATION DU SERVICE	3
1.3	PRESTATIONS ASSUREES DANS LE CADRE DU SERVICE	3
1.4	SITUATION DES ABONNES	4
1.5	AUTORISATIONS DE DEVERSEMENT INDUSTRIELS OU CONVENTIONS PARTICULIERES	4
1.6	VOLUMES ASSUJETTIS	5
1.7	EVOLUTION PATRIMONIALE DU SERVICE	6
2	TARIFICATION ET RECETTES DU SERVICE PUBLIC	7
2.1	FIXATION DES TARIFS EN VIGUEUR	7
2.2	PRIX DU SERVICE ET PRINCIPES DE FACTURATION	7
2.3	EVOLUTION DE LA FACTURE D'ASSAINISSEMENT POUR L'USAGER DOMESTIQUE	8
	LA FACTURE « TYPE DE 120 M3 »	8
2.4	RECETTES D'EXPLOITATION	9
3	INDICATEURS DE PERFORMANCE DU SERVICE	10
3.1	BILAN HYDRAULIQUE EN SORTIE DE STATION	10
3.2	QUALITE DU REJET	10
3.3	BOUES ISSUES DES OUVRAGES D'EPURATION	11
3.4	INDICATEURS DE PERFORMANCE SUIVANT DECRET 2007-675	11
3.5	GESTION CLIENTELE	12
3.6	INDICATEURS DES RECLAMATIONS ET DES PRESTATIONS AUX CLIENTS	12
3.7	INDICE DE CONNAISSANCE PATRIMONIALE	13
4	FINANCEMENT DES INVESTISSEMENTS DU SERVICE	14
4.1	TRAVAUX ENGAGES ET REALISES	14
4.2	ETAT DE LA DETTE DU SERVICE	14
4.3	AMORTISSEMENTS	14
5	ACTIONS DE SOLIDARITE ET DE COOPERATION DECENTRALISEE	14
5.1	ABANDONS DE CREANCES	14
5.2	OPERATIONS DE COOPERATION DECENTRALISEE	14



## 1 CARACTERISTIQUES TECHNIQUES DU SERVICE PUBLIC

### 1.1 ORGANISATION ADMINISTRATIVE DU SERVICE

<i>Nom de la collectivité :</i>	COMMUNE DE NIVILLAC
<i>Siège de la Collectivité :</i>	Mairie de NIVILLAC – 3, Rue Joseph DANO – 56130 - NIVILLAC
<i>Téléphone :</i>	02.99.90.62.75
<i>Télécopie :</i>	02.99.90.90.10
<i>Email :</i>	mairie@nivillac.fr

### 1.2 CONDITIONS D'EXPLOITATION DU SERVICE

<i>Nature de contrat :</i>	Délégation de Service Public par Affermage
<i>Date d'effet :</i>	01/01/2012
<i>Durée :</i>	10 ans
<i>Echéance :</i>	31/12/2021
<i>Exploitant :</i>	S.T.G.S. 1 Place Ernest Jan 56303 – PONTIVY CEDEX Téléphone : 02.33.79.46.79 Télécopie : 02.33.68.32.02 Email : daniel.sylvestre@stgs.fr

### 1.3 PRESTATIONS ASSUREES DANS LE CADRE DU SERVICE

#### **Par le délégataire**

<i>Gestion du service :</i>	Application du règlement de service Conduite, surveillance et entretien des installations
<i>Gestion des abonnés :</i>	Accueil des usagers Mise en service des branchements Facturation Traitement des réclamations
<i>Entretien :</i>	De l'ensemble des ouvrages du service (équipements électromécaniques et génie civil) Des clôtures et voiries associées Des canalisations Des branchements
<i>Renouvellement :</i>	Des équipements électromécaniques, électriques et hydrauliques Des canalisations sur un linéaire continu inférieur à 6 m



Des branchements non liés à une opération de renforcement ou de renouvellement de réseau

Des espaces verts

Des installations de télégestion et des logiciels associés

*Autres prestations :* Surveillance des points de rejet au milieu naturel

**Par la Collectivité**

*Renouvellement :* Des ouvrages de génie civil

Des canalisations sur un linéaire continu supérieur à 6 m

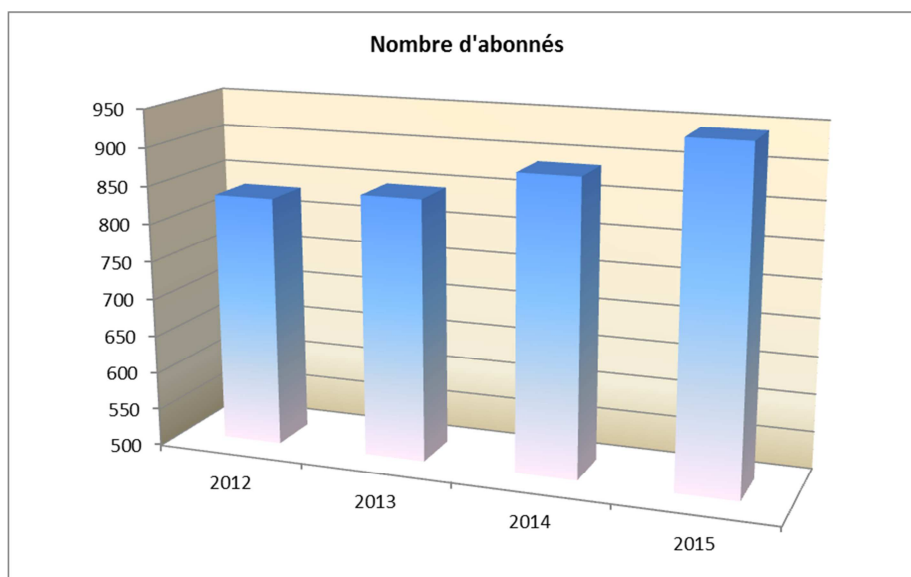
Des branchements liés à une opération de renforcement ou de renouvellement de réseau

*Travaux neufs :* Tous travaux

**1.4 SITUATION DES ABONNES**

Nombre d'habitants desservis	2012	2013	2014	2015
	<b>TOTAL</b>	<b>4 066</b>	<b>4 232</b>	<b>4 358</b>
<b>EVOLUTION N/N-1</b>		<b>4,08%</b>	<b>2,98%</b>	<b>2,16%</b>

Nombre de Contrats - abonnés	2012	2013	2014	2015
	<b>TOTAL</b>	<b>832</b>	<b>846</b>	<b>888</b>
<b>EVOLUTION N/N-1</b>		<b>1,68%</b>	<b>4,96%</b>	<b>6,19%</b>



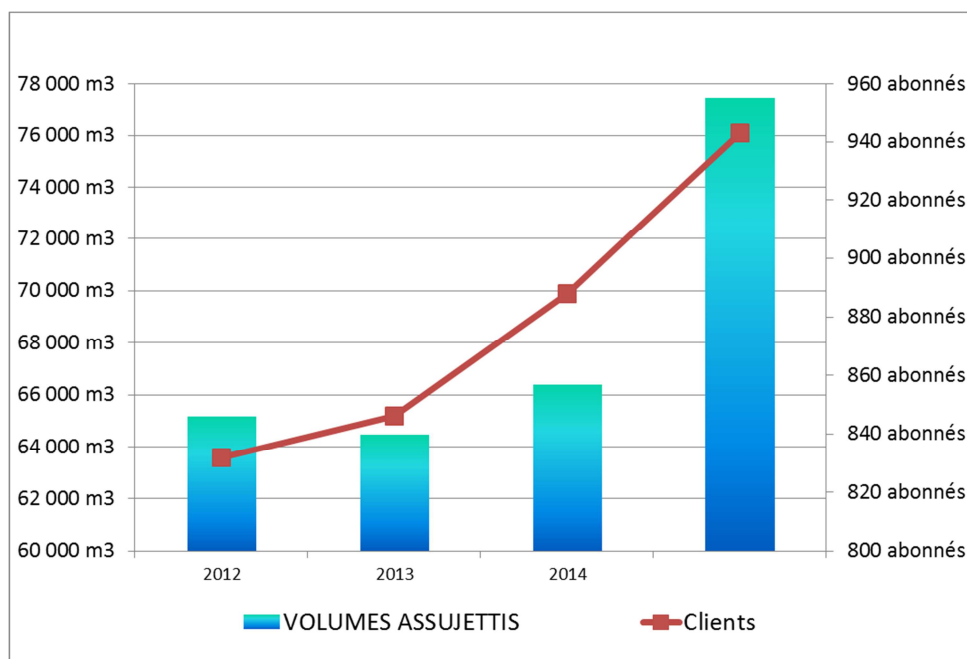
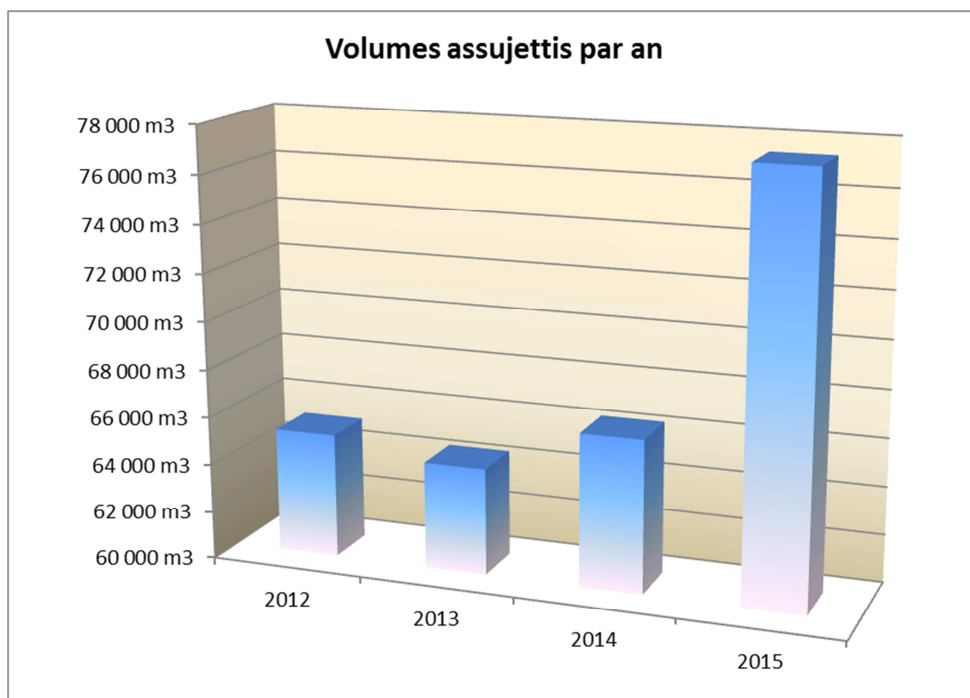
**1.5 AUTORISATIONS DE DEVERSEMENT INDUSTRIELS OU CONVENTIONS PARTICULIERES**

➔ SANS OBJET



## 1.6 VOLUMES ASSUJETTIS

VOLUMES ASSUJETTIS	2012	2013	2014	2015
<b>TOTAL</b>	<b>65 171 m3</b>	<b>64 442 m3</b>	<b>66 357 m3</b>	<b>77 445 m3</b>
<b>EVOLUTION N/N-1</b>		<b>-1,12%</b>	<b>2,97%</b>	<b>16,71%</b>
<b>CONSO SPECIF/ABONNE</b>	<b>78,3 m3/ab</b>	<b>76,2 m3/ab</b>	<b>74,7 m3/ab</b>	<b>82,1 m3/ab</b>
<b>EVOLUTION N/N-1</b>		<b>-2,75%</b>	<b>-1,90%</b>	<b>9,90%</b>





## 1.7 EVOLUTION PATRIMONIALE DU SERVICE

### Réseaux de collecte et de transfert

GRAVITAIRE	D=<150 mm	D=<200 mm	D=<300 mm	Autres diam.	Total
Amiante ciment	2 858 ml	5 634 ml	1 444 ml		9 936 ml
FONTE	93 ml	1 568 ml	334 ml		1 995 ml
GRES			93 ml		93 ml
PVC	48 ml	12 128 ml	318 ml		12 494 ml
PEHD		231 ml			231 ml
Autres matériaux				211 ml	211 ml
<b>Total</b>	2 999 ml	19 561 ml	2 189 ml	211 ml	<b>24 960 ml</b>

REFOULEMENT	D=<75 mm	D = 90 mm	D = 125 mm	Autres diam.	Total
Fonte			1 206 ml		1 206 ml
PVC	156 ml	1 746 ml			1 902 ml
Autres matériaux				233 ml	233 ml
<b>Total</b>	156 ml	1 746 ml	1 206 ml	233 ml	<b>3 341 ml</b>

RESEAUX	2012	2013	2014	2015
Longueur réseaux gravitaires	22 203 ml	23 363 ml	24 179 ml	24 960 ml
<b>EVOLUTION N/N-1</b>		<b>5,22%</b>	<b>3,49%</b>	<b>3,23%</b>
Longueur réseaux en refolement	2 935 ml	3 173 ml	3 173 ml	3 341 ml
<b>EVOLUTION N/N-1</b>		<b>8,11%</b>	<b>0,00%</b>	<b>5,29%</b>
Longueur réseaux TOTALE	25 138 ml	26 536 ml	27 352 ml	28 301 ml
<b>EVOLUTION N/ N-1</b>		<b>5,56%</b>	<b>3,08%</b>	<b>3,47%</b>

### Postes de relèvement

POSTES DE RELEVEMENT	Nb Pompes	Capacité nominale	TELEGESTION	
La Ville Frabourg	2	13 m3/h	<b>oui</b>	
Le Bas du Bourg	2	18 m3/h	<b>oui</b>	
Le Rhodoir	2	40 m3/h	<b>oui</b>	
Le Folleux	2	10 m3/h	<b>oui</b>	
Le Folleux "2"	2	10 m3/h	<b>oui</b>	nouveau 2014
La Ville Jossy	2	10 m3/h	<b>oui</b>	nouveau 2014
La Croix Neuve	2	5 m3/h	<b>oui</b>	nouveau 2014
La Grée Nevet	2	10 m3/h	<b>oui</b>	nouveau 2014
Les Métairies 3	2	23 m3/h	<b>oui</b>	nouveau 2015

### Ouvrages de traitement

Type	Dénomination	Type	Date Arrêté	Capacité	Milieu de rejet	Norme de rejet	DBO5	DCO	MES	NTK	NGL	Pt
STEP	Bourg	Boues activées en aération prolongée	22/12/2014	3 580 Eqh	Lagune de finition puis La Vilaine via le ruiseau de la Ville Aubin	journalière	25 mg/l	90 mg/l	30 mg/l	15 mg/l	15 mg/l	2 mg/l
STEP	du Folleux	Lagunage ( de finition )		550 Eqh	La Vilaine via le ruiseau de la Ville Aubin							



## 2 TARIFICATION ET RECETTES DU SERVICE PUBLIC

### 2.1 FIXATION DES TARIFS EN VIGUEUR

Les tarifs constituant la rémunération de l'exploitant sont fixés chaque année par application, aux tarifs mentionnés dans le contrat, du coefficient d'indexation de ces tarifs calculé selon la formule stipulée au contrat d'affermage.

Les tarifs constituant la part collectivité de la redevance sont déterminés chaque année par vote de l'assemblée délibérante.

Par ailleurs, sont appliquées les taxes et redevances fixées par les organismes concernés, notamment l'Agence de l'Eau : 0,20 €/m<sup>3</sup> en 2012, 0,19 €/m<sup>3</sup> de 2013 à 2015 puis 0,18 €/m<sup>3</sup> en 2016.

Le service est assujéti à la TVA au taux réduit de 7 % à compter de janvier 2012 puis au taux de 10 % à compter de janvier 2014.

Grille tarifaire	2012	2013	2014	2015	2016
<b>Part Délégitaire</b>					
Abonnement	27,65 €/an	28,24 €/an	28,57 €/an	28,55 €/an	28,47 €/an
Redevance 0 à 30 m <sup>3</sup> /an	0,2740 €/m <sup>3</sup>	0,2799 €/m <sup>3</sup>	0,2831 €/m <sup>3</sup>	0,2830 €/m <sup>3</sup>	0,2821 €/m <sup>3</sup>
au delà de 30 m <sup>3</sup> /an	0,7830 €/m <sup>3</sup>	0,7998 €/m <sup>3</sup>	0,8091 €/m <sup>3</sup>	0,8086 €/m <sup>3</sup>	0,8061 €/m <sup>3</sup>
<b>Part Collectivité</b>					
Abonnement	36,00 €/m <sup>3</sup>	38,000 €/m <sup>3</sup>	39,000 €/m <sup>3</sup>	40,950 €/m <sup>3</sup>	42,590 €/m <sup>3</sup>
Redevance 0 à 30 m <sup>3</sup> /an	1,3000 €/m <sup>3</sup>	1,4000 €/m <sup>3</sup>	1,4300 €/m <sup>3</sup>	1,5000 €/m <sup>3</sup>	1,5582 €/m <sup>3</sup>
au delà de 30 m <sup>3</sup> /an	2,7000 €/m <sup>3</sup>	2,9000 €/m <sup>3</sup>	2,9600 €/m <sup>3</sup>	3,1100 €/m <sup>3</sup>	3,2306 €/m <sup>3</sup>
<b>Redevance Agence de l'Eau</b>	0,2000 €/m <sup>3</sup>	0,1900 €/m <sup>3</sup>	0,1900 €/m <sup>3</sup>	0,1900 €/m <sup>3</sup>	0,1800 €/m <sup>3</sup>
<b>T.V.A.</b>	7,00%	7,00%	10,00%	10,00%	10,00%

### 2.2 PRIX DU SERVICE ET PRINCIPES DE FACTURATION

Le prix du service comprend :

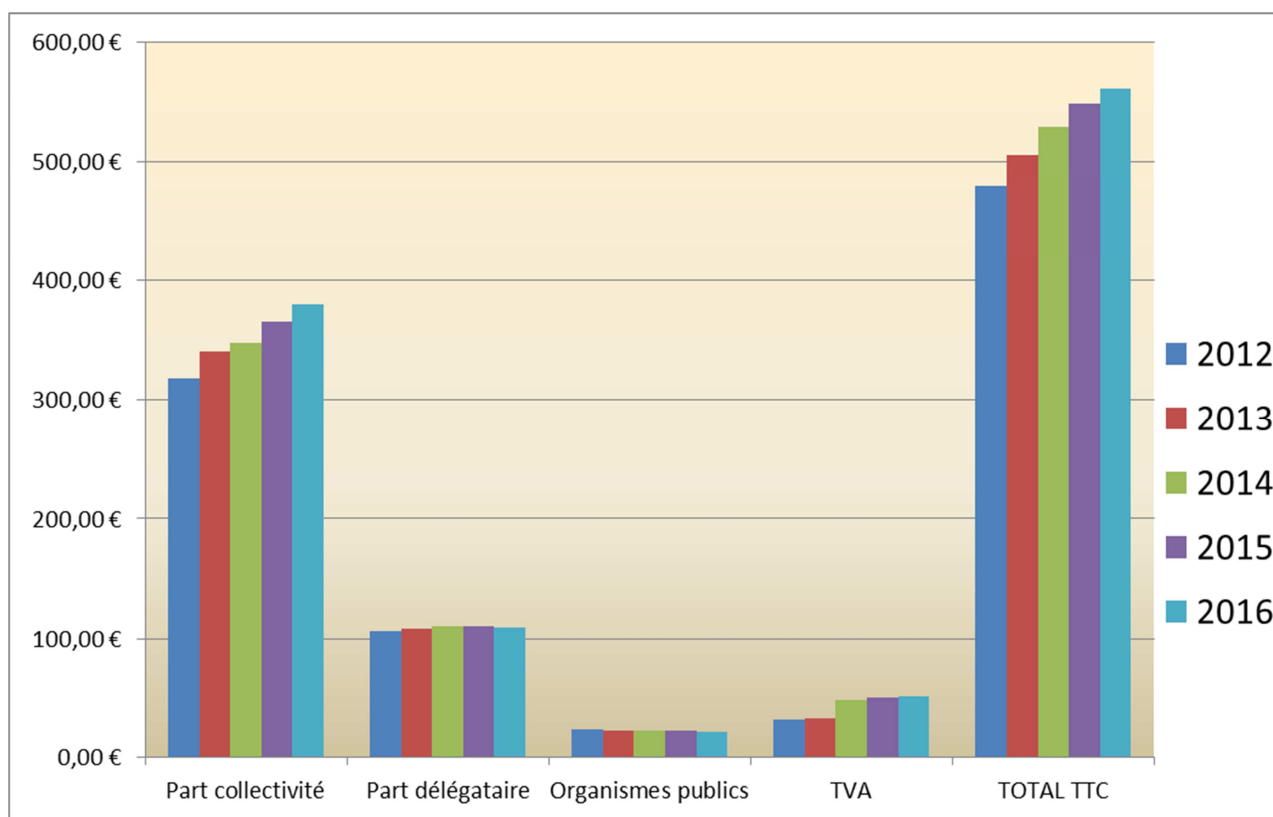
- Une partie fixe ou abonnement payable d'avance semestriellement ;
- Une partie proportionnelle à la consommation d'eau potable payable semestriellement à terme échu ; le premier terme est basé sur une estimation de la consommation au regard du volume consommé au cours de l'exercice antérieur, le second est basé sur la consommation constatée entre deux relèves annuelles, dont est déduite la consommation estimée du terme précédent.



## 2.3 EVOLUTION DE LA FACTURE D'ASSAINISSEMENT POUR L'USAGER DOMESTIQUE

### LA FACTURE « TYPE DE 120 M3 »

Facture		120 m3/an		2012		2013		2014		2015		2016	
Part collectivité	Abonnement		36,00 €/an	36,00 €	38,00 €/an	38,00 €	39,00 €/an	39,00 €	40,95 €/an	40,95 €	42,59 €/an	42,59 €	
	Consommation 0-30 m3		1,3000 €/m3	39,00 €	1,4000 €/m3	4200 €	1,4300 €/m3	42,90 €	1,5000 €/m3	45,00 €	1,5582 €/m3	46,75 €	
		30-120 m3		2,7000 €/m3	243,00 €	2,9000 €/m3	261,00 €	2,960 €/m3	266,40 €	3,1100 €/m3	279,90 €	3,2306 €/m3	290,76€
	<b>Total</b>			<b>318,00 €</b>		<b>341,00 €</b>		<b>348,30 €</b>		<b>365,85 €</b>		<b>380,09 €</b>	
Part délégataire	Abonnement		27,65 €/an	27,65 €	28,24 €/an	28,24 €	28,57 €/an	28,57 €	28,55 €/an	28,55 €	28,47 €/an	28,47 €	
	Consommation 0-30 m3		0,2740 €/m3	8,22 €	0,2799 €/m3	8,40€	0,2831 €/m3	8,49 €	0,2830 €/m3	8,49 €	0,2821 €/m3	8,46€	
		30-120 m3		0,7830 €/m3	70,47 €	0,7998 €/m3	71,98 €	0,8091€/m3	72,82 €	0,8086 €/m3	72,77 €	0,8061 €/m3	72,55 €
	<b>Total</b>			<b>106,34 €</b>		<b>108,62 €</b>		<b>109,88 €</b>		<b>109,81 €</b>		<b>109,48 €</b>	
Redevance modernisation des réseaux			0,2000 €/m3	24,00 €	0,1900 €/m3	22,80 €	0,1900 €/m3	22,8 €	0,1900 €/m3	22,80 €	0,1800 €/m3	21,60 €	
<b>TOTAL HORS TAXES</b>				<b>448,34 €</b>		<b>472,42 €</b>		<b>480,98 €</b>		<b>498,46 €</b>		<b>511,17 €</b>	
TVA				31,38 €		33,07 €		48,10 €		49,85 €		51,12 €	
<b>TOTAL TTC</b>				<b>479,72 €</b>		<b>505,49 €</b>		<b>529,08 €</b>		<b>548,31 €</b>		<b>562,29 €</b>	
Evolution annuelle (en %)					5,37%		4,67%		3,63%		6,28%		
Prix moyen au m3 pour 120 m3 consommés				3,998 € TTC		4,212 € TTC		4,409 € TTC		4,569 € TTC		4,686 € TTC	

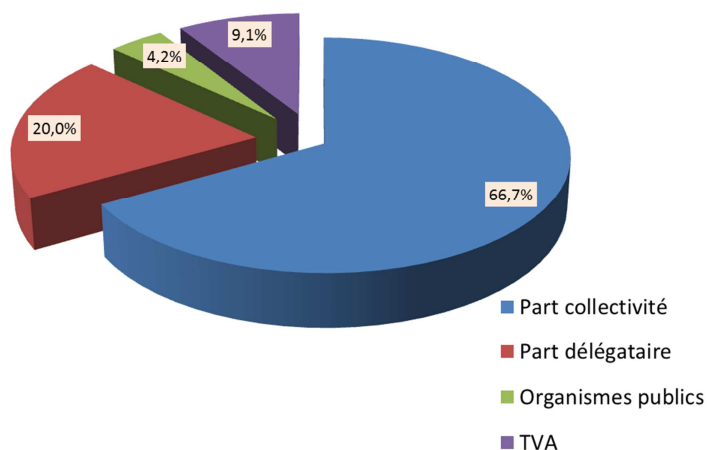






Commune de NIVILLAC			
Evolution du prix de l'assainissement (base 120m3)			
COLLECTE ET TRAITEMENT DES EAUX USEES			
	2015	2016	Variation
<b>1 - Part de la collectivité</b>			
Abonnement	40,95 €	42,59 €	4,00%
Consommation 30 m3	45,00 €	46,75 €	3,88%
Consommation 90 m3	279,90 €	290,76 €	3,88%
<b>sous-total</b>	<b>365,85 €</b>	<b>380,09 €</b>	<b>3,89%</b>
<b>2 - Part du délégataire</b>			
Abonnement	28,55 €	28,47 €	-0,28%
Consommation 30 m3	8,49 €	8,46 €	-0,31%
Consommation 90 m3	72,77 €	72,55 €	-0,31%
<b>sous-total</b>	<b>109,81 €</b>	<b>109,48 €</b>	<b>-0,30%</b>
<b>3 - Organismes publics</b>			
Modernisation réseaux de collecte	22,80 €	21,60 €	-5,26%
<b>4 - T.V.A.</b>	<b>49,85 €</b>	<b>51,12 €</b>	<b>2,55%</b>
	10%	10%	
<b>5 - TOTAL TTC</b>	<b>548,31 €</b>	<b>562,29 €</b>	<b>2,55%</b>
Soit un prix au m3 de	<b>4,569 €</b>	<b>4,686 €</b>	2,55%

Facture "type" 120 m3 en 2015



## 2.4 RECETTES D'EXPLOITATION

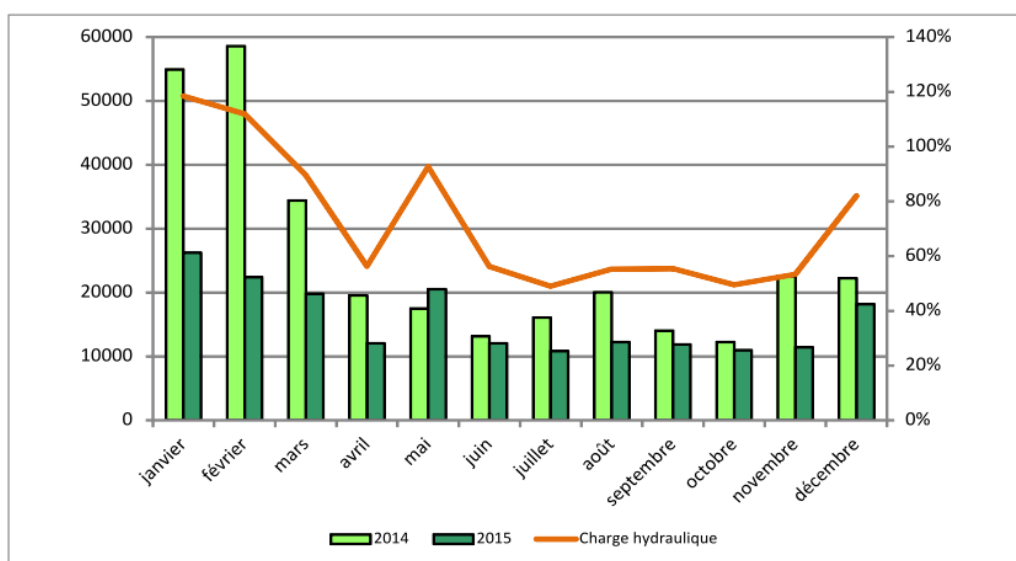
SYNTHESE COMPTE D'AFFERMAGE	2014		2015	
	Recette Collectivité	Recette délégataire	Recette Collectivité	Recette délégataire
Recettes sur abonnements	33 315,75 €	24 414,18 €	36 188,16 €	25 232,76 €
Recettes sur consommations	157 924,13 €	40 684,09 €	203 756,50 €	50 367,00 €
<b>TOTAL EMISSIONS</b>	<b>191 239,88 €</b>	<b>65 098,27 €</b>	<b>239 944,66 €</b>	<b>75 599,76 €</b>
Régularisation sur abonnements	1 636,72 €	1 219,08 €	1 047,52 €	719,96 €
Régularisation sur consommations	13 628,14 €	3 619,80 €	6 268,21 €	1 685,57 €
<b>DECOMPTE ARRETE</b>	<b>206 504,74 €</b>	<b>69 937,15 €</b>	<b>247 260,39 €</b>	<b>8 005,29 €</b>
<b>TOTAL HT</b>	<b>276 441,89 €</b>		<b>325 265,68 €</b>	
<b>Organismes publics (Modernisation ders réseaux)</b>	<b>13 468,26 €</b>		<b>14 728,54 €</b>	
<b>TVA</b>	<b>28 453,07 €</b>		<b>33 999,42 €</b>	
<b>TOTAL TTC</b>	<b>318 363,22 €</b>		<b>373 993,64 €</b>	



### 3 INDICATEURS DE PERFORMANCE DU SERVICE

#### 3.1 BILAN HYDRAULIQUE EN SORTIE DE STATION

Volumes traités (en m3)													
Site	janvier	février	mars	avril	mai	juin	juillet	août	septembre	octobre	novembre	décembre	Total traité
2014	54920	58602	34417	19554	17516	13135	16078	20038	14037	12265	22592	22263	305417
2015	26241	22401	19837	12060	20528	12055	10844	12247	11882	10970	11431	18169	188665,4
% charge hydraulique	118%	112%	89%	56%	93%	56%	49%	55%	55%	49%	53%	82%	72%



Sur la STEP, on constate une baisse de 38% du débit sur l'année 2015 par rapport à 2014. Comparativement, les conditions météorologiques étaient plus favorables en 2015 surtout sur le dernier trimestre particulièrement sec.

En 2015, la charge hydraulique s'établit à 72% de la capacité nominale de la station.

#### 3.2 QUALITE DU REJET

Dates	Débit bilan 24h m3 / j	pH UpH	MES			DBO5			DCO			NTK			NGL			Pt		
			Valeur	Conc.	Charge	Rend.	Conc.	Charge	Rend.	Conc.	Charge	Rend.	Conc.	Charge	Rend.	Conc.	Charge	Rend.	Conc.	Charge
			mg/l	kg/j	%	mg/l	kg/j	%	mg/l	kg/j	%	mg/l	kg/j	%	mg/l	kg/j	%	mg/l	kg/j	%
14/01/2015	715	7,50	5,00	3,58	91,9	3,00	2,15	96,3	30,00	21,45	87,0							4,80	3,43	-4,3
27/02/2015	1011	7,50	5,00	5,06	96,4	3,00	3,03	98,0	30,00	30,33	91,2							0,91	0,92	79,3
08/03/2015	729	7,70	5,00	3,65	97,7	3,00	2,19	98,2	30,00	21,87	93,3	9,30	6,78	80,6	9,81	7,15	79,8	0,61	0,44	88,0
13/04/2015	345	7,90	5,00	1,73	98,8	4,00	1,38	99,0	46,00	15,87	94,9							1,00	0,35	91,7
26/05/2015	439	8,10	10,00	4,39	97,4	7,00	3,07	98,0	48,00	21,07	94,0	7,50	3,29	91,4	8,06	3,54	90,8	1,40	0,61	86,0
10/06/2015	429	7,80	6,00	2,57	98,3	3,00	1,29	99,1	57,00	24,45	92,6							1,70	0,73	82,5
09/07/2015	324	7,90	5,00	1,62	98,8	3,00	0,97	99,2	47,00	15,23	94,3	2,60	0,84	97,3	3,11	1,01	96,7	1,40	0,45	87,3
23/08/2015	392	8,00	5,00	1,96	99,1	3,00	1,18	99,4	35,00	13,72	96,8							1,90	0,74	82,7
22/09/2015	413	7,90	5,00	2,07	99,2	3,00	1,24	99,4	34,00	14,04	96,9							0,45	0,19	96,3
14/10/2015	350	7,90	5,00	1,75	98,9	3,00	1,05	99,3	39,00	13,65	96,1	4,60	1,61	95,3	5,12	1,79	94,8	0,76	0,27	93,1
19/11/2015	432	7,40	5,00	2,16	98,5	4,00	1,73	98,8	44,00	19,01	94,1							2,20	0,95	71,4
01/12/2015	438	7,70	5,00	2,19	98,6	3,00	1,31	99,0	34,00	14,89	95,3							0,60	0,26	92,5
<b>Moyenne</b>	<b>501</b>	<b>7,78</b>	<b>5,50</b>	<b>2,73</b>	<b>97,81</b>	<b>3,50</b>	<b>1,72</b>	<b>98,64</b>	<b>39,50</b>	<b>18,80</b>	<b>93,88</b>	<b>6,00</b>	<b>3,13</b>	<b>91,14</b>	<b>6,52</b>	<b>3,37</b>	<b>90,52</b>	<b>1,48</b>	<b>0,78</b>	<b>78,9</b>

Les résultats en sortie stations respectent les normes de rejet imposées. La station est conforme sur toute l'année 2015.

Les rendements épuratoires sont bons et traduisent le bon fonctionnement de la station d'épuration.



### 3.3 BOUES ISSUES DES OUVRAGES D'EPURATION

#### TRAITEMENT DES BOUES

STEP du BOURG	2012	2013	2014	2015	2015 / 2014
Produites	31,000 t MS	39,000 t MS	41,220 t MS	40,290 t MS	-2,3%
Evacuées	31,000 t MS	27,000 t MS	30,600 t MS	37,213 t MS	21,6%

### 3.4 INDICATEURS DE PERFORMANCE SUIVANT DECRET 2007-675

Indicateurs de performances définis par le décret n°2007-675 et l'arrêté du 2 mai 2007.

Gestion du patrimoine	2014	2015
Nombre de stations de dépollution	2	2
Capacité de dépollution en équivalent-habitant	4130	4130
Nombre de postes de relèvement	8	9
Linéaire de réseau gravitaire à surface libre (eaux usées) (km)	24,179	24,960
dont linéaire de réseau séparatif (eaux usées) (km)	24,179	24,960
dont linéaire de réseau unitaire (km)	0,000	0,000
Linéaire de réseau de refoulement (km)	3,173	3,341
Linéaire de réseau eaux pluviales séparatif (km)	NC	NC
Nombre de réparation de conduites principales pour fuite ou rupture	0	1
Nombre d'inondations dans les locaux de l'usager	0	0
Linéaire d'hydrocurage préventif (km)	3,383	3,047
Longueur de réseau renouvelé (km)	0,093	0,000
Nombre d'obstructions du réseau	7	2
Bilans sur la préservation de l'environnement		
Nombre d'abonnés raccordés sur la station	888	943
Nombre potentiel d'abonnés de la zone relevant de l'assainissement collectif	888	943
Volume annuel reçu (m3) (B)	305417	188665
Soit un volume moyen (m3/j)	837	517
Volume annuel en provenance d'un service extérieur (m3) (C)	60984	45991
Nombre de bilans autosurveillance réalisés	13	12
dont nombre de bilan conforme	13	12
Production de boues en tMS/an	41	40
Production de boues en volumes (m3/an)	1373	1990
Production de boues admise par une filière conforme en tMS/an	30	37,213
Taux de rejet sans traitement	0,00%	0,00%
Nombre de déversement dans le milieu récepteur par an	0	0
Nombre de point de déversements où les volumes sont suivis (mesure de débit)	0	0
Nombre de jour où un dysfonctionnement majeur de la station a eu lieu (j)	0	0
Taux d'eau parasite (B-C-A)/(B-C)	72,85%	45,72%
Conformité des équipements aux prescriptions nationales	100%	100%
Conformité de la performance des ouvrages aux prescriptions nationales	100%	100%
Charge annuelle en DBO5 (kg/j)	151,00	141,00





### 3.5 GESTION CLIENTELE

Les données clientèle	2014	2015
Nombre de communes	1	1
Nombre d'habitants desservis	4358	4452
Nombre total d'abonnés	888	943
dont abonnés domestiques	888	943
dont abonnés non domestiques	0	0
Volumes vendus (A)	66357	77445
dont volumes abonnés domestiques	66357	77445
dont volumes abonnés non domestiques	0	0
Qualité du service aux usagers		
Taux de respect du délai d'exécution des travaux de branchement neuf	75,00%	100,00%
Taux de réclamations	0,34%	0,11%
Taux de réponse au courrier dans un délai de 15 jours (calendaires)	100,00%	100,00%
Proportion de lettres d'attente	0,00%	0,00%
Taux d'impayés sur les factures d'eau de l'année précédente	1,97%	3,23%
Nombre d'échéanciers accordés	27	25

### 3.6 INDICATEURS DES RECLAMATIONS ET DES PRESTATIONS AUX CLIENTS

Prestations aux clients	2015
Taux de réponses au courrier dans un délai de 15 jours (calendaires)	100,00%
Proportions de lettres d'attente parmi ces réponses dans les délais	0,00%
Taux de respect du délai d'exécution des travaux de branchement neuf	100,00%
Réclamations récurrentes	2015
B1.1 Nombre de réclamations pour une obstruction sur réseau	0
B1.2 Nombre de réclamations pour une obstruction sur branchement	0
B2.1 Nombre de réclamations pour débordement inondation sur un poste de relèvement	0
B2.2 Nombre de réclamations pour débordement inondation chez l'abonné	0
B3 Nombre de réclamations pour une casse	0
B4 Nombre de réclamations pour des odeurs	0
C1. Nombre de réclamations sur des travaux de réparation sur le réseau	0
C2. Nombre de réclamations sur des travaux réalisés sur un branchement ( dont rendez-vous manqués)	0
D1 Nombre de réclamations sur le niveau de prix	0
D2 Nombre de réclamations pour erreur de relève ou de facturation	1
D3 Nombre de réclamations sur la qualité des contrats et de l'accueil	0
D4 Nombre de demandes d'échéanciers	25



### 3.7 INDICE DE CONNAISSANCE PATRIMONIALE

Connaissance du réseau	
existence d'un plan des réseaux de collecte et de transport des eaux usées mentionnant la localisation des ouvrages annexes (postes de relèvement ou de refoulement, déversoirs d'orage,...) et s'ils existent, des points d'autosurveillance du fonctionnement des réseaux d'assainissement	10
définition d'une procédure de mise à jour au minimum annuelle	5
existence d'un inventaire des réseaux identifiant les tronçons avec mention du linéaire de canalisation, de la catégorie de l'ouvrage, pour au moins la moitié du linéaire total des réseaux et définition d'un procédure de mise à jour au moins annuelle	10
lorsque les informations sont rassemblées pour la moitié du linéaire total des réseaux, un point supplémentaire est attribué chaque fois que sont renseignés 10% supplémentaires du linéaire total	5
l'inventaire mentionne la date ou la période de pose des tronçons identifiés pour la moitié du linéaire total des réseaux	10
lorsque les informations sont rassemblées pour la moitié du linéaire total des réseaux, un point supplémentaire est attribué chaque fois que sont renseignés 10% supplémentaires du linéaire total	2
le plan des réseaux comporte une information géographique précisant l'altimétrie des canalisations, la moitié au du linéaire étant renseignée	0
lorsque les informations sont rassemblées pour la moitié du linéaire total des réseaux, un point supplémentaire est attribué chaque fois que sont renseignés 10% supplémentaires du linéaire total	0
localisation et description des ouvrages annexes (postes de relèvement, postes de refoulement, déversoirs....)	10
existence et mise à jour d'un inventaire des équipements électromécaniques existants sur les ouvrages de collecte et de transport des eaux usées	10
le plan ou l'inventaire mentionne le nombre de branchements pour chaque tronçon du réseau (nombre de branchements entre deux regards)	0
l'inventaire récapitule et localise les interventions et travaux réalisés sur chaque tronçons (curage, désobstruction, renouvellement...)	10
mise en œuvre d'un programme pluriannuel d'enquête et d'auscultation du réseau, un document rendant compte de sa réalisation. Y sont mentionnés les dates des inspections, notamment par caméra et les réparations ou travaux effectués à leur suite.	10
mise en œuvre d'un programme pluriannuel de travaux de réhabilitation et de renouvellement (assorti d'un estimatif chiffré portant sur au moins 3 ans)	0
<b>TOTAL</b>	<b>82</b>



## 4 FINANCEMENT DES INVESTISSEMENTS DU SERVICE

### 4.1 TRAVAUX ENGAGES ET REALISES

TRAVAUX ASSAINISSEMENT	INSCRIPTIONS BP 2015	REALISATIONS 2015
Extension et renforcement du réseau	667 093,20 €	71 977,42 €
Frais d'étude	62 400,00 €	12 384,00 €
<b>TOTAL</b>	<b>729 493,20 €</b>	<b>84 361,42 €</b>

### 4.2 ETAT DE LA DETTE DU SERVICE

ETAT DE LA DETTE	CAPITAL RESTANT DU AU 31/12/2014	ANNUITES REGLEES EN 2014		
		CAPITAL	INTERETS	TOTAL
<b>EMPRUNT</b>	2 198 561,54 €	134 153,38 €	69 171,60 €	203 324,98 €
<b>TOTAL</b>	<b>2 198 561,54 €</b>	<b>134 153,38 €</b>	<b>69 171,60 €</b>	<b>203 324,98 €</b>

ETAT DE LA DETTE	CAPITAL RESTANT DU AU 31/12/2015	ANNUITES REGLEES EN 2015		
		CAPITAL	INTERETS	TOTAL
<b>EMPRUNT</b>	2 063 752,82 €	132 908,12 €	66 188,79 €	199 096,91 €
<b>TOTAL</b>	<b>2 063 752,82 €</b>	<b>132 908,12 €</b>	<b>66 188,79 €</b>	<b>199 096,91 €</b>

### 4.3 AMORTISSEMENTS

AMORTISSEMENTS	2013	2014	2015
<b>Dotation</b>	93 079,00 €	93 114,06 €	101 486,07 €

## 5 ACTIONS DE SOLIDARITE ET DE COOPERATION DECENTRALISEE

### 5.1 ABANDONS DE CREANCES

→ SANS OBJET POUR 2015

### 5.2 OPERATIONS DE COOPERATION DECENTRALISEE

→ SANS OBJET POUR 2015